

## มาตรการป้องกันและแก้ไข ผลกระทบสิ่งแวดล้อมและ มาตรการติดตามตรวจสอบ คุณภาพสิ่งแวดล้อม

### 2.1 มาตรการป้องกันและแก้ไขผลกระทบสิ่งแวดล้อม

### 2.2 มาตรการติดตามตรวจสอบคุณภาพสิ่งแวดล้อม

- 2.2.1 คุณภาพอากาศ
- 2.2.2 ความเร็วและทิศทางลม
- 2.2.3 ระดับเสียง
- 2.2.4 ค่าความสั่นสะเทือน
- 2.2.5 คุณภาพน้ำผิวดิน
- 2.2.6 คุณภาพน้ำใต้ดิน

จัดทำโดย

บริษัท ไมน์ เอ็นจิเนียริง คอนซัลแตนท์ จำกัด

โครงการเหมืองแร่หินอุตสาหกรรมชนิดหินแกรนิต เพื่ออุตสาหกรรมก่อสร้าง  
ประทานบัตรที่ 31024/16461  
บริษัท ศิลาธารา จำกัด  
ตำบลหนองไร่ อำเภอบลวกแดง จังหวัดระยอง

# บทที่ 2

## มาตรการป้องกันและแก้ไขผลกระทบสิ่งแวดล้อม และมาตรการติดตามตรวจสอบคุณภาพสิ่งแวดล้อม

### 2.1 มาตรการป้องกันและแก้ไขผลกระทบสิ่งแวดล้อม

บริษัท ศิลาธารา จำกัด ได้มอบหมายให้บริษัท ไมน์ เอ็นจิเนียริง คอนซัลแตนท์ จำกัด ดำเนินการตรวจสอบผลการปฏิบัติตามมาตรการป้องกันและแก้ไขผลกระทบสิ่งแวดล้อม โครงการเหมืองแร่หินอุตสาหกรรมชนิดหินแกรนิตเพื่ออุตสาหกรรมก่อสร้าง ประทานบัตรที่ 31024/16461 ของบริษัท ศิลาธารา จำกัด ตั้งอยู่ที่ หมู่ที่ 6 ตำบลหนองไร่ อำเภอบางพลี จังหวัดพระนครศรีอยุธยา ตามหนังสือที่ ทส 1010.2/5895 ลงวันที่ 9 เมษายน 2564 มีรายละเอียดดังตารางที่ 2-1 ถึงตารางที่ 2-3

ตารางที่ 2-1 มาตรการป้องกันและแก้ไขผลกระทบสิ่งแวดล้อมทั่วไป

เงื่อนไขตามมาตรการ	ผลการปฏิบัติตามมาตรการ	ปัญหา อุปสรรค ที่ไม่สามารถปฏิบัติตามมาตรการ และแนวทางแก้ไข	เอกสารอ้างอิง
1. ให้มีจุดรับเรื่องราวร้องทุกข์ความเดือดร้อนของประชาชนที่เกิดจากกิจกรรมการทำเหมืองแร่และกิจกรรมที่เกี่ยวข้อง ผู้ถือประทานบัตรจะต้องดำเนินการแก้ไขและให้ความช่วยเหลือด้วยความเป็นธรรม	<ul style="list-style-type: none"> <li>ผู้ถือประทานบัตรได้ดำเนินการติดตั้งกล่องรับเรื่องราวร้องทุกข์ความเดือดร้อนของประชาชนไว้บริเวณด้านหน้าสำนักงานโครงการ กรณีที่มีผู้ร้องเรียนผู้ถือประทานบัตรจะดำเนินการแก้ไขและให้ความช่วยเหลือด้วยความเป็นธรรม</li> </ul>	-	<ul style="list-style-type: none"> <li>เอกสารแนบ 3 รูปที่ 1</li> </ul>
2. ให้ทำการปรับปรุงฟื้นฟูพื้นที่โครงการที่ผ่านการทำเหมืองแร่แล้ว และพื้นที่สิ้นสุดการใช้ประโยชน์แล้วตามแผนงานการฟื้นฟูพื้นที่ผ่านการทำเหมืองแร่ ที่ได้เสนอไว้ในรายงานการประเมินผลกระทบสิ่งแวดล้อม พร้อมทั้งให้รายงานผลการดำเนินงานให้สำนักงานนโยบายและแผนทรัพยากรธรรมชาติและสิ่งแวดล้อม และกรมอุตสาหกรรมพื้นฐานและการเหมืองแร่ทราบทุกปี	<ul style="list-style-type: none"> <li>ผู้ถือประทานบัตรได้ร่วมกับวิศวกรผู้ควบคุมของโครงการปรับปรุงฟื้นฟูพื้นที่โครงการที่ผ่านการทำเหมืองแร่แล้ว และพื้นที่สิ้นสุดการใช้ประโยชน์ตามแผนงานการฟื้นฟูพื้นที่ผ่านการทำเหมืองแร่ ที่ได้เสนอไว้ในรายงานการวิเคราะห์ผลกระทบสิ่งแวดล้อม พร้อมทั้งรายงานผลการดำเนินงานให้หน่วยงานที่เกี่ยวข้องพิจารณา</li> </ul>	-	-
3. ผู้ถือประทานบัตรจะต้องวางหลักประกันการฟื้นฟูสภาพพื้นที่การทำเหมือง และเยียวยาผู้ได้รับผลกระทบจากการทำเหมืองแร่ตามประกาศคณะกรรมการแร่ เรื่อง การวางหลักประกันการฟื้นฟูสภาพพื้นที่การทำเหมืองและการเยียวยาผู้ได้รับผลกระทบจากการทำเหมือง พ.ศ. 2562	<ul style="list-style-type: none"> <li>ผู้ถือประทานบัตรได้จัดสรรงบประมาณในการวางหลักประกันการฟื้นฟูพื้นที่การทำเหมืองและเยียวยาผู้ได้รับผลกระทบจากการทำเหมือง ตามที่กำหนดไว้ในเงื่อนไขตามมาตรการ</li> </ul>	-	<ul style="list-style-type: none"> <li>เอกสารแนบ 4</li> </ul>
4. ผู้ถือประทานบัตรจะต้องจัดทำประกันภัยความรับผิดชอบต่อชีวิต ร่างกาย ทรัพย์สินของบุคคลภายนอกกับนิติบุคคลที่ได้ใบอนุญาตประกอบธุรกิจประกันภัยที่จดทะเบียนในราชอาณาจักรตามประกาศคณะกรรมการแร่ เรื่อง การกำหนดวงเงินและการจัดทำประกันภัยความรับผิดชอบต่อ	<ul style="list-style-type: none"> <li>ผู้ถือประทานบัตรได้จัดสรรงบประมาณในการจัดทำหลักประกันภัยความรับผิดชอบต่อชีวิต ร่างกาย ทรัพย์สินของบุคคลภายนอก ตามที่กำหนดไว้ในเงื่อนไขตามมาตรการ</li> </ul>	-	<ul style="list-style-type: none"> <li>เอกสารแนบ 5</li> </ul>

เงื่อนไขตามมาตรการ	ผลการปฏิบัติตามมาตรการ	ปัญหา อุปสรรค ที่ไม่สามารถปฏิบัติตามมาตรการ และแนวทางแก้ไข	เอกสารอ้างอิง
ต่อชีวิต ร่างกาย ทรัพย์สินของบุคคลภายนอก พ.ศ. 2562 และจะต้องทำหลักประกันดังกล่าวให้มีระยะเวลาครอบคลุมต่อเนื่องตลอดอายุประทานบัตร ให้มีจำนวนเงินเอาประกันภัยสำหรับความเสียหายที่เกิดขึ้นต่อครั้ง สำหรับการเสียชีวิต ทุพพลภาพถาวรสิ้นเชิง หรือค่ารักษาพยาบาล และความเสียหายต่อทรัพย์สินของผู้ได้รับความเสียหายในวงเงินประกันไม่น้อยกว่าห้าล้านบาท			
<p>5. ในกรณีที่ผู้ถือประทานบัตรมีความจำเป็นต้องการเปลี่ยนแปลงรายละเอียดโครงการ บริเวณพื้นที่โครงการหรือมาตรการป้องกันและแก้ไขผลกระทบสิ่งแวดล้อมหรือมาตรการติดตามตรวจสอบผลกระทบสิ่งแวดล้อมให้แตกต่างจากที่ได้เสนอไว้ในรายงานการประเมินผลกระทบสิ่งแวดล้อม ตามที่คณะกรรมการผู้ชำนาญการฯ ได้ให้ความเห็นชอบรายงานการประเมินผลกระทบสิ่งแวดล้อมแล้วภายหลังที่ได้รับอนุมัติหรืออนุญาตจากเจ้าหน้าที่ตามกฎหมายที่เกี่ยวข้องแล้วให้เสนอการเปลี่ยนแปลงให้กรมอุตสาหกรรมพื้นฐานและการเหมืองแร่พิจารณา ดังนี้</p> <p>- หากเห็นว่าการเปลี่ยนแปลงดังกล่าวไม่กระทบต่อสาระสำคัญในรายงานฯ และเป็นมาตรการที่เกิดผลดีต่อสิ่งแวดล้อมมากกว่า หรือเทียบเท่ามาตรการที่กำหนดไว้ในรายงานฯ ให้หน่วยงานที่มีอำนาจอนุมัติหรืออนุญาตรับจดแจ้งการเปลี่ยนแปลงดังกล่าว พร้อมกับให้จัดทำสำเนาการเปลี่ยนแปลงที่รับจดแจ้งไว้ส่งให้สำนักงาน</p>	<ul style="list-style-type: none"> <li>กรณีผู้ถือประทานบัตรมีความจำเป็นต้องเปลี่ยนแปลงวิธีการทำเหมืองหรือการดำเนินงานที่แตกต่างจากที่เสนอไว้ในรายงานการวิเคราะห์ผลกระทบสิ่งแวดล้อม ผู้ถือประทานบัตรจะดำเนินการแจ้งให้หน่วยงานที่เกี่ยวข้องทราบ และแจ้งรายละเอียด/ข้อมูลที่เปลี่ยนแปลงให้คณะกรรมการผู้ชำนาญการพิจารณารายงานการวิเคราะห์ผลกระทบสิ่งแวดล้อมด้านเหมืองแร่ พิจารณาให้ความเห็นชอบก่อน</li> </ul>	-	-

เงื่อนไขตามมาตรการ	ผลการปฏิบัติตามมาตรการ	ปัญหา อุปสรรค ที่ไม่สามารถปฏิบัติตามมาตรการ และแนวทางแก้ไข	เอกสารอ้างอิง
<p>นโยบายและแผนทรัพยากรธรรมชาติและสิ่งแวดล้อมเพื่อทราบ</p> <p>- หากเห็นว่าการเปลี่ยนแปลงกระทบต่อสาระสำคัญในรายงานฯ ให้หน่วยงานจัดส่งรายงานการเปลี่ยนแปลงรายละเอียดโครงการ หรือมาตรการฯ ให้สำนักงานนโยบายและแผนทรัพยากรธรรมชาติและสิ่งแวดล้อม เพื่อเสนอคณะกรรมการผู้ชำนาญการฯ คณะที่เกี่ยวข้องพิจารณา ให้ความเห็นชอบประกอบ แล้วหน่วยงานที่มีอำนาจในการอนุมัติหรืออนุญาตแจ้งผลการเปลี่ยนแปลงให้สำนักงานนโยบายและแผนทรัพยากรธรรมชาติและสิ่งแวดล้อมทราบด้วย</p>			
<p>6. ในระหว่างการทำเหมืองหากขุดพบโบราณวัตถุ หรือร่องรอยโบราณคดี ไม่ว่าจะเป็นภาพเขียนสีหรืออื่นๆ ที่มีความสำคัญทางประวัติศาสตร์จะต้องรายงานและขอความร่วมมือกรมศิลปากร หรือสำนักศิลปากรในท้องที่เข้าไปดำเนินการตรวจสอบพื้นที่ ทั้งนี้ในระหว่างการทำเหมืองจะต้องหยุดการทำเหมืองชั่วคราวและหากพิสูจน์แล้วว่าเป็นแหล่งโบราณคดี ผู้ถือประทานบัตรจะต้องปฏิบัติตามเงื่อนไขของหน่วยงานที่เกี่ยวข้องโดยไม่มีข้อเรียกร้องใดๆ</p>	<ul style="list-style-type: none"> <li>ในระหว่างการทำเหมืองหากขุดพบโบราณวัตถุ หรือร่องรอยโบราณคดี ผู้ถือประทานบัตรจะรายงานและขอความร่วมมือจากสำนักศิลปากรในท้องที่เข้าไปดำเนินการตรวจสอบพื้นที่ และจะปฏิบัติตามเงื่อนไขของหน่วยงานที่เกี่ยวข้องโดยไม่มีข้อร้องเรียนใดๆ</li> </ul>	-	-

เงื่อนไขตามมาตรการ	ผลการปฏิบัติตามมาตรการ	ปัญหา อุปสรรค ที่ไม่สามารถปฏิบัติตามมาตรการ และแนวทางแก้ไข	เอกสารอ้างอิง
7. ให้ผู้ถือประทานบัตรเสนอรายงานผลการปฏิบัติตามมาตรการป้องกันและแก้ไขผลกระทบสิ่งแวดล้อมและมาตรการติดตามตรวจสอบผลกระทบสิ่งแวดล้อม โดยให้ปฏิบัติตามประกาศกระทรวงทรัพยากรธรรมชาติและสิ่งแวดล้อม เรื่อง หลักเกณฑ์ และวิธีการจัดทำรายงานผลการปฏิบัติตามมาตรการที่กำหนดไว้ในรายงานการประเมินผลกระทบสิ่งแวดล้อม ซึ่งผู้ดำเนินการหรือผู้ขออนุญาตจะต้องจัดทำเมื่อได้รับอนุญาตให้ดำเนินการโครงการหรือกิจการแล้ว พ.ศ. 2561 อย่างน้อยปีละ 2 ครั้ง	<ul style="list-style-type: none"> <li>ผู้ถือประทานบัตรได้มอบหมายให้บริษัท ไมน์ เอนจิเนียริง คอนซัลแตนท์ จำกัด ดำเนินการตรวจวัดคุณภาพสิ่งแวดล้อม พร้อมทั้งรายงานผลการดำเนินงานให้สำนักงานนโยบายและแผนทรัพยากรธรรมชาติและสิ่งแวดล้อม กรมอุตสาหกรรมพื้นฐานและการเหมืองแร่ และหน่วยงานที่เกี่ยวข้องได้พิจารณา</li> </ul>	-	-

ตารางที่ 2-2 มาตรการป้องกันและแก้ไขผลกระทบสิ่งแวดล้อม ระยะดำเนินการ

เงื่อนไขตามมาตรการ	ผลการปฏิบัติตามมาตรการ	ปัญหา อุปสรรค ที่ไม่สามารถปฏิบัติตามมาตรการ และแนวทางแก้ไข	เอกสารอ้างอิง
<b>ทางการรยภาพ</b>			
<b>1. ลักษณะภูมิประเทศ-</b>			
1. ให้กำหนดขอบเขตพื้นที่บริเวณที่จะทำการปรับระดับให้มีความเหมาะสมต่อการทำงาน เพื่อรองรับกิจกรรมตามแผนผังการทำเหมืองของโครงการ และกำหนดพื้นที่เว้นการทำเหมืองจากขอบเขตพื้นที่โครงการ และทางสาธารณประโยชน์ไม่น้อยกว่า 10 เมตร พร้อมทั้งปลูกต้นไม้เสริมเพื่อเป็นแนวป้องกันผลกระทบ ให้จัดทำป้ายแสดงขอบเขตพื้นที่โครงการและขอบเขตการทำเหมืองเพื่อให้ง่ายต่อการตรวจสอบพื้นที่ และการปฏิบัติงานบริเวณโครงการ โดยบริเวณพื้นที่เว้นการทำเหมืองให้จัดทำเสาคอนกรีต เหล็ก หรือวัสดุอื่นๆ ตามความเหมาะสมให้สามารถมองเห็นได้อย่างชัดเจน	<ul style="list-style-type: none"> <li>การดำเนินการทำเหมืองของโครงการได้มีการกำหนดขอบเขตพื้นที่บริเวณที่จะทำการปรับระดับให้มีความเหมาะสมต่อการใช้งาน โดยเว้นแนวเขตพื้นที่ไม่ทำเหมืองโดยรอบพื้นที่โครงการได้จัดทำเสาคอนกรีตและป้ายแสดงขอบเขตของพื้นที่โครงการ เพื่อให้ง่ายต่อการตรวจสอบพื้นที่ พร้อมทั้งปลูกต้นไม้เสริมเพื่อเป็นแนวป้องกันผลกระทบตลอดระยะเวลาการทำเหมือง</li> </ul>	-	<ul style="list-style-type: none"> <li>เอกสารแนบ 3 รูปที่ 2 รูปที่ 3 รูปที่ 4</li> </ul>
2. ให้กำหนดให้ในการขุดเปลือกดิน ให้เป็นชั้นบันไดโดยต้องควบคุมค่าความกว้างและความสูงของชั้นบันไดให้มีค่า Overall Slope ในชั้นเปลือกดินให้มีค่าไม่มากกว่าที่กำหนดตามประกาศกรมอุตสาหกรรมพื้นฐานและการเหมืองแร่ เรื่อง มาตรการป้องกันและแก้ไขผลกระทบสิ่งแวดล้อมโครงการเหมืองแร่ทรายแล้ว หรือทรายซิลิกา ประกาศวันที่ 23 สิงหาคม 2556	<ul style="list-style-type: none"> <li>วิศวกรผู้ควบคุมของโครงการได้ออกแบบและวางแผนการขุดเปลือกดินในลักษณะชั้นบันได พร้อมทั้งควบคุมความลาดชันของชั้นบันไดให้มีค่ารวมไม่มากกว่าที่กำหนดตามประกาศกรมอุตสาหกรรมพื้นฐานและการเหมืองแร่ เพื่อป้องกันการพังทลายของหน้าเหมือง ตามประกาศวันที่ 23 สิงหาคม 2556</li> </ul>	-	-

เงื่อนไขตามมาตรการ	ผลการปฏิบัติตามมาตรการ	ปัญหา อุปสรรค ที่ไม่สามารถปฏิบัติตามมาตรการ และแนวทางแก้ไข	เอกสารอ้างอิง
3. ให้จัดทำป้ายแสดงข้อมูลรายละเอียดเกี่ยวกับโครงการ ได้แก่ หมายเลขประธานบัตร เจ้าของโครงการ เนื้อที่ อายุประธานบัตร และหมายเลขโทรศัพท์ ที่สามารถติดต่อได้สะดวก ติดตั้งไว้บริเวณด้านหน้าพื้นที่โครงการ หรือบริเวณที่สามารถพบเห็นได้ทั่วไปให้แล้วเสร็จก่อนเปิดการทำเหมือง	<ul style="list-style-type: none"> <li>ผู้ถือประธานบัตรได้จัดทำป้ายแสดงขอบเขตพื้นที่โครงการ และขอบเขตการทำเหมือง โดยติดตั้งไว้บริเวณด้านหน้าของพื้นที่โครงการ เพื่อให้สะดวกต่อการติดต่อและตรวจสอบพื้นที่</li> </ul>	-	<ul style="list-style-type: none"> <li>เอกสารแนบ 3 รูปที่ 3</li> </ul>
4. ให้จัดสร้างคันทำนบดินตามตำแหน่งในแผนผังโครงการ กำหนดเป็นรูปสี่เหลี่ยมคางหมู ขนาดฐานกว้าง 5 เมตร ด้านบนกว้าง 1 เมตร และสูง 2 เมตร พร้อมทั้งให้ทำการปลูกต้นไม้ที่สามารถชะลอลม จำนวน 2-3 แถว รอบพื้นที่โครงการ เช่น สนทะเล และสนประดิพัทธ์ เพื่อป้องกันผลกระทบหากเกิดลมจากพื้นที่โครงการต่อพื้นที่เกษตรกรรมใกล้เคียงพื้นที่โครงการ	<ul style="list-style-type: none"> <li>วิศวกรผู้ควบคุมของโครงการได้วางแผนการสร้างคันทำนบดินในลักษณะรูปสี่เหลี่ยมคางหมู ตามแผนผังของโครงการ พร้อมทั้งทำการปลูกแนวต้นไม้ที่สามารถชะลอลมบริเวณรอบพื้นที่โครงการ เพื่อป้องกันผลกระทบหากเกิดลมจากพื้นที่โครงการต่อพื้นที่เกษตรกรรมใกล้เคียงพื้นที่โครงการ</li> </ul>	-	<ul style="list-style-type: none"> <li>เอกสารแนบ 3 รูปที่ 4</li> </ul>
5. ให้เปิดหน้าเหมืองในขอบเขตพื้นที่ทำเหมืองตามแผนผังโครงการกำหนดอย่างเคร่งครัด โดยเปิดทำเหมืองในลักษณะขั้นบันได กำหนดให้ขั้นบันไดสูง 10 เมตร ความกว้างขั้นบันไดไม่น้อยกว่า 10 เมตร ความลาดชันรวมของหน้าเหมืองไม่เกิน 45 องศา	<ul style="list-style-type: none"> <li>วิศวกรผู้ควบคุมของโครงการได้ดำเนินการเปิดหน้าเหมืองตามแผนผังโครงการทำเหมืองโดยเคร่งครัด โดยเปิดหน้าเหมืองในลักษณะแบบขั้นบันไดสูง 10 เมตร พร้อมทั้งควบคุมความลาดชันของหน้าเหมืองโดยรวมไม่เกิน 45 องศาตามที่แผนผังกำหนด</li> </ul>	-	<ul style="list-style-type: none"> <li>เอกสารแนบ 3 รูปที่ 5</li> </ul>
6. ให้ตรวจสอบเสถียรภาพบริเวณหน้าเหมืองของพื้นที่โครงการ ให้มีความมั่นคงแข็งแรงและปลอดภัยอยู่เสมอ โดยสังเกตจากสิ่งบอกระบุที่มักเกิดขึ้นก่อนการพังทลายของหน้าเหมือง ดังนี้	<ul style="list-style-type: none"> <li>ผู้ถือประธานบัตรได้ดำเนินการตรวจสอบเสถียรภาพบริเวณหน้าเหมืองของพื้นที่โครงการ ให้มีสภาพการใช้งานที่ปลอดภัยอยู่เสมอ</li> </ul>	-	-



เงื่อนไขตามมาตรการ	ผลการปฏิบัติตามมาตรการ	ปัญหา อุปสรรค ที่ไม่สามารถปฏิบัติตามมาตรการ และแนวทางแก้ไข	เอกสารอ้างอิง
<ul style="list-style-type: none"> <li>- เกิดรอยแยกบนหรือด้านหลังยอดของชั้นบันไดหรือหน้าความลาดชันมีน้ำไหลผ่านออกที่มีลักษณะชุ่มชื้น</li> <li>- หน้าความลาดชันเกิดการโป่งบวมหรือมีการเคลื่อนที่ขยับออกจากกันของรอยชั้นไม่ต่อเนื่อง</li> <li>- มีวัสดุตกหล่นลงมาหรือมีน้ำไหลซึมออกจากหน้าเหมือง</li> <li>- มีมวลวัสดุที่ขยับเคลื่อนที่หรือมีน้ำไหลออกด้านหน้าของดินชั้นบันไดหรือหน้าความลาดชัน</li> <li>- หน้าความลาดชันมีความขรุขระไม่สม่ำเสมอหรือมีความราบเรียบเป็นเงามัน</li> </ul>			
<p>7. หากพบสิ่งบอกร่องเหตุที่อาจก่อให้เกิดความไม่เสถียรภาพของหน้าเหมืองได้ ให้หลีกเลี่ยงการปฏิบัติงานในบริเวณดังกล่าว แล้วดำเนินการวิเคราะห์เสถียรภาพของหน้าเหมืองโดยละเอียดเพื่อประเมินว่าการทำงานในสภาพดังกล่าวมีความปลอดภัยหรือไม่ หากไม่มีความปลอดภัยให้ดำเนินการปรับปรุงความลาดชันหน้าเหมือง</p>	<ul style="list-style-type: none"> <li>● ผู้ถือประทานบัตรได้ดำเนินการตรวจสอบบริเวณพื้นที่ของหน้าเหมือง หากพบเหตุที่ก่อให้เกิดความไม่เสถียรภาพต่อการปฏิบัติงาน ผู้ถือประทานบัตรจะเร่งดำเนินการแก้ไขตามความเหมาะสม เพื่อความปลอดภัยในการปฏิบัติงาน</li> </ul>	-	-
<b>2. คุณภาพอากาศ</b>			
<p>1. ให้ตรวจสอบยานพาหนะ เครื่องจักรอุปกรณ์เครื่องยนต์ที่ก่อให้เกิดไอเสียหรือฝุ่นละอองอย่างสม่ำเสมอตามชนิดของยานพาหนะและเครื่องจักรกล</p>	<ul style="list-style-type: none"> <li>● หัวหน้างานได้ตรวจสอบสภาพเครื่องยนต์ของยานพาหนะและเครื่องจักรอุปกรณ์อย่างสม่ำเสมอ ตามชนิดของยานพาหนะและเครื่องจักรกล</li> </ul>	-	-

เงื่อนไขตามมาตรการ	ผลการปฏิบัติตามมาตรการ	ปัญหา อุปสรรค ที่ไม่สามารถปฏิบัติ ตามมาตรการ และแนวทางแก้ไข	เอกสารอ้างอิง
2. ให้ดำเนินการฉีดพรมน้ำบริเวณเส้นทางขนส่งภายใน โครงการ เพื่อให้มีความเปียกชื้นตลอดเวลา หรือตาม ความเหมาะสมของสภาพภูมิอากาศ	<ul style="list-style-type: none"> <li>ผู้ถือประทานบัตรได้กำหนดให้ภายในพื้นที่โครงการมีการ จัดให้รถฉีดพรมน้ำบริเวณพื้นที่ที่ก่อให้เกิดฝุ่นละอองอย่าง สม่ำเสมอ</li> </ul>	-	<ul style="list-style-type: none"> <li>เอกสารแนบ 3 รูปที่ 6</li> </ul>
3. ให้จัดสร้างโรงโม้หินของโครงการจะต้องมีระบบป้องกัน ผลกระทบสิ่งแวดล้อมตามประกาศกรมอุตสาหกรรม พื้นฐานและการเหมืองแร่ เรื่อง ให้โรงโม่บดหรือย่อยหินมี ระบบป้องกันผลกระทบสิ่งแวดล้อมอย่างเคร่งครัด ดังนี้	<ul style="list-style-type: none"> <li>ปัจจุบันผู้ถือประทานบัตรมีการใช้โรงโม้หินเป็นแบบ เคลื่อนที่ (Mobile) ซึ่งมีระบบป้องกันและลดผลกระทบ สิ่งแวดล้อมอย่างครบถ้วน ตามประกาศกรมอุตสาหกรรม พื้นฐานและการเหมืองแร่</li> </ul>	-	<ul style="list-style-type: none"> <li>เอกสารแนบ 3 รูปที่ 7</li> </ul>
- ให้สร้างอาคารปิดคลุม 3 ด้าน และหลังคาสำหรับเครื่อง บดชุดแรก ยังรับหินใหญ่ (Hopper) และตะแกรงร่อนคัด เศษหินดินทราย (Scalping Screen) พร้อมทั้งติดตั้ง เครื่องฉีดสเปรย์น้ำบริเวณปากยังรับหินใหญ่			
- เครื่องบดชุดที่ 2 (Secondary Crusher) เครื่องบด ชุดที่ 3 (Tertiary Crusher) ตะแกรงร่อนคัดเศษหิน ดิน ทราย และตะแกรงร่อนขนาดหินจะต้องมีฝาดครอบหรือ อุปกรณ์ปิดคลุม ป้องกันฝุ่น ต้องสร้างอาคารปิดคลุม เครื่องจักรอุปกรณ์ทั้งหมดอย่างมิดชิด			
- ระบบสายพานลำเลียง ต้องสร้างอุปกรณ์ปิดคลุมโดย ตลอด พร้อมทั้งติดตั้งเครื่องฉีดสเปรย์น้ำบริเวณจุดต่างๆ ที่ก่อให้เกิดฝุ่นละอองภายนอกอาคาร			

เงื่อนไขตามมาตรการ	ผลการปฏิบัติตามมาตรการ	ปัญหา อุปสรรค ที่ไม่สามารถปฏิบัติตามมาตรการ และแนวทางแก้ไข	เอกสารอ้างอิง
- บริเวณปลายสายพานลำเลียงที่เทกองหินคัดขนาดแล้ว ต้องติดตั้งเครื่องฉีดสเปรย์น้ำหรือเครื่องป้องกันฝุ่นในการ เทกองหินคัดขนาดแล้ว			
- จัดทำเส้นทางลำเลียงหินภายในพื้นที่โรงโม่หินเป็นถนน ลาดยางหรือถนนคอนกรีต	● สร้างเส้นทางขนส่งหินภายในพื้นที่โรงโม่หินเป็นถนนบด อัดแน่น	-	● เอกสารแนบ 3 รูปที่ 8
- จัดทำพื้นที่เก็บกองหินเป็นลานคอนกรีตหรือหินบดอัด แน่น	● สร้างพื้นที่เก็บกองหินเป็นลานหินบดอัดแน่น	-	● เอกสารแนบ 3 รูปที่ 9
- ให้ใช้การฉีดพรมน้ำบริเวณลานเก็บกองหินที่คัดขนาด แล้ว และตามเส้นทางลำเลียงขนส่งหิน ในขณะที่เครื่อง จักรกลและยานพาหนะกำลังทำงานอยู่ เพื่อป้องกันการ ฟุ้งกระจายของฝุ่น พร้อมทั้งมีการทำความสะอาดเก็บ กวาดฝุ่นละอองที่ตกค้างสะสมบริเวณพื้นที่โรงโม่หินและ เส้นทางลำเลียงอย่างน้อยสัปดาห์ละ 1 ครั้ง	● ผู้ถือประทานบัตรได้ปฏิบัติตามมาตรการเพื่อควบคุม ฝุ่นละออง โดยจัดให้มีรถฉีดพรมน้ำบริเวณพื้นที่ที่ก่อให้เกิด ฝุ่นละอองและทำความสะอาดฝุ่นละอองที่ตกค้างบริเวณ พื้นที่โครงการอย่างสม่ำเสมอ	-	● เอกสารแนบ 3 รูปที่ 6
- ให้มีระบบลานล้างล้อรถยนต์ที่มีประสิทธิภาพและทำการ ล้างล้อรถบรรทุกหินก่อนออกนอกโรงโม่หิน	● ผู้ถือประทานบัตรได้ดำเนินการสร้างลานล้างล้อรถยนต์และ ทำการล้างล้อรถบรรทุกหินก่อนออกนอกพื้นที่โรงโม่หินเสมอ	-	● เอกสารแนบ 3 รูปที่ 10
- ปลูกต้นไม้โตเร็วทรงสูงหนาแน่นที่บั้นทิศทางลมและ เสียงตามความเหมาะสมของสภาพพื้นที่ตามแนวเขต โรงโม่หินโดยรอบ และปลูกเสริมบริเวณพื้นที่ว่าง พร้อม ทั้งดูแลรักษาให้เจริญเติบโตอยู่เสมอ	● ผู้ถือประทานบัตรได้ดำเนินการปลูกไม้ยืนต้นล้อมรอบโรงโม่ หิน และตามแนวขอบประทานบัตร เพื่อปิดกั้นทิศทางลม ลดเสียง และเป็นตัวกรองฝุ่นละอองจากโรงโม่หิน ให้เป็นไป ตามมาตรการลดผลกระทบสิ่งแวดล้อมที่กำหนด	-	● เอกสารแนบ 3 รูปที่ 2 รูปที่ 4

เงื่อนไขตามมาตรการ	ผลการปฏิบัติตามมาตรการ	ปัญหา อุปสรรค ที่ไม่สามารถปฏิบัติตามมาตรการ และแนวทางแก้ไข	เอกสารอ้างอิง
4. ให้ปรับปรุงเส้นทางช่วงถนนสาธารณะประโยชน์ที่จะใช้ในการขนส่งแร่จากโรงโม่หินถึงทางหลวงหมายเลข พบ. 3138 ให้เป็นถนนลาดยางและดูแลให้อยู่ในสภาพพร้อมใช้งานได้ดีอยู่เสมอ เพื่อลดผลกระทบด้านฝุ่นละอองหากเกิดการชำรุดเสียหายทางโครงการต้องซ่อมแซมโดยปรับปรุงเส้นทางดังกล่าวทันที	<ul style="list-style-type: none"> <li>ผู้ถือประทานบัตรได้ดำเนินการปรับปรุงเส้นทางสาธารณะประโยชน์ที่ใช้ในการขนส่งแร่ให้อยู่ในสภาพพร้อมใช้งานอยู่เสมอ เพื่อลดผลกระทบด้านฝุ่นละอองไม่ให้เกิดความเดือดร้อนแก่ราษฎรบริเวณใกล้เคียง</li> </ul>	-	<ul style="list-style-type: none"> <li>เอกสารแนบ 3 รูปที่ 8</li> </ul>
5. ดูแลรักษาเส้นทางขนส่งลำเลียงแร่ให้อยู่ในสภาพดีตลอดระยะเวลาปฏิบัติงาน และดูแลรักษาเส้นทางบริเวณทางเข้า-ออกพื้นที่โครงการ โดยเฉพาะแนวเส้นทางสาธารณะประโยชน์ทางทิศตะวันตกของโครงการ	<ul style="list-style-type: none"> <li>ผู้ถือประทานบัตรได้มีการดูแลรักษาเส้นทางขนส่งแร่ช่วงที่เป็นถนนบดอัดแน่นให้สามารถใช้งานได้ดีอยู่เสมอ</li> </ul>	-	-
6. ยานพาหนะ เครื่องจักรอุปกรณ์ ที่ก่อให้เกิดไอเสียหรือฝุ่นละอองจำเป็นต้องได้รับการตรวจสอบสภาพเครื่องยนต์อย่างสม่ำเสมอตามชนิดของยานพาหนะและเครื่องจักรกล	<ul style="list-style-type: none"> <li>พนักงานของโครงการได้มีการตรวจเช็คยานพาหนะและเครื่องจักรอุปกรณ์ที่ก่อให้เกิดไอเสียหรือฝุ่นละอองให้อยู่ในสภาพที่ใช้งานได้ดีและปลอดภัยอยู่เสมอ</li> </ul>	-	-
7. จัดให้มีรถบรรทุกน้ำคอยฉีดพรมน้ำบริเวณพื้นที่หน้าเหมืองเส้นทางลำเลียงขนส่งแร่ พื้นที่โรงโม่หิน และลานกองหินเพื่อป้องกันและลดการฟุ้งกระจายของฝุ่นละอองอย่างน้อยวันละ 3-4 ครั้ง หรือตามสภาพอากาศในแต่ละวัน เพื่อให้ผิวถนนเปียกชื้นตลอดเวลา และหมั่นดูแลสภาพผิวถนนให้มีสภาพดีอยู่เสมอ	<ul style="list-style-type: none"> <li>การดำเนินโครงการได้มีมาตรการในการลดผลกระทบในด้านการฟุ้งกระจายของฝุ่นละออง โดยได้มีการฉีดพรมน้ำบริเวณเส้นทางขนส่งแร่ เพื่อลดการฟุ้งกระจายของฝุ่นละออง โดยนำน้ำจากบ่อดักตะกอนของโครงการมาใช้ในการฉีดพรมเส้นทางขนส่งแร่ วันละ 3-4 ครั้ง หรือตามความเหมาะสมของสภาพภูมิอากาศ</li> </ul>	-	<ul style="list-style-type: none"> <li>เอกสารแนบ 3 รูปที่ 6</li> </ul>

เงื่อนไขตามมาตรการ	ผลการปฏิบัติตามมาตรการ	ปัญหา อุปสรรค ที่ไม่สามารถปฏิบัติตามมาตรการ และแนวทางแก้ไข	เอกสารอ้างอิง
8. หากมีลมพัดแรงให้งดการจุดระเบิด สำหรับการขุดตักแร่ กำหนดให้ดำเนินการเมื่อลมสงบ หรือให้มีการฉีดพรมน้ำบริเวณพื้นที่ลานกองแร่ก่อนทำการตักขน เพื่อป้องกันการฟุ้งกระจายของฝุ่นละออง	<ul style="list-style-type: none"> <li>ผู้ถือประทานบัตรได้กำหนดให้งดการจุดระเบิดเมื่อมีลมพัดแรง และให้มีการฉีดพรมน้ำบริเวณพื้นที่ลานกองแร่ เพื่อลดการฟุ้งกระจายของฝุ่นละออง</li> </ul>	-	-
9. ให้ดูแลรักษาบ่อล้างล้อบริเวณทาง เข้า-ออก โรงโม่หินให้อยู่ในสภาพดีอยู่เสมอ และรถบรรทุกแร่ต้องผ่านบ่อล้างล้อทุกครั้งก่อนออกจากพื้นที่โรงโม่หิน	<ul style="list-style-type: none"> <li>ผู้ถือประทานบัตรได้ดำเนินการปรับปรุงบ่อล้างล้อรถยนต์ให้อยู่ในสภาพดีอยู่เสมอ และรถบรรทุกแร่ต้องผ่านบ่อล้างล้อทุกครั้ง ก่อนออกนอกพื้นที่โรงโม่หินเสมอ</li> </ul>	-	-
10. ใช้เครื่องเจาะระเบิดที่มีอุปกรณ์เก็บฝุ่นติดไว้กับหัวเจาะ เพื่อป้องกันการฟุ้งกระจายของฝุ่นละอองขณะทำการเจาะระเบิด	<ul style="list-style-type: none"> <li>วิศวกรผู้ควบคุมของโครงการได้ใช้เครื่องเจาะระเบิดที่มีอุปกรณ์เก็บฝุ่นติดตั้งที่ตำแหน่งหัวเจาะ เพื่อป้องกันและลดการฟุ้งกระจายของฝุ่นละอองที่เกิดจากการเจาะระเบิด</li> </ul>	-	<ul style="list-style-type: none"> <li>เอกสารแนบ 3 รูปที่ 11</li> </ul>
11. รถบรรทุกที่ขนส่งแร่ออกไปยังแหล่งรับซื้อภายนอกต้องอยู่ในสภาพที่ดีไม่มีรอยรั่วให้หินร่วงหล่นได้ และมีผ้าใบปิดคลุมมิดชิด	<ul style="list-style-type: none"> <li>ในการขนส่งแร่ไปยังแหล่งรับซื้อภายนอกพนักงานขับรถบรรทุกแร่ของโครงการได้มีการปิดคลุมกระบะรถบรรทุกทุกครั้ง เพื่อป้องกันการร่วงหล่นของหิน และการฟุ้งกระจายของฝุ่นละออง</li> </ul>	-	<ul style="list-style-type: none"> <li>เอกสารแนบ 3 รูปที่ 12</li> </ul>
12. ให้ดูแลรักษาและปรับปรุงระบบป้องกันผลกระทบสิ่งแวดล้อมของโรงโม่หินให้เป็นไปตามกรมอุตสาหกรรมพื้นฐานและการเหมืองแร่ เรื่อง ให้โรงโม่บดหรือย่อยหินมีระบบป้องกันผลกระทบสิ่งแวดล้อมอย่างเคร่งครัด กรณีที่พบว่าระบบป้องกันฝุ่นละอองโดยเฉพาะระบบสเปรย์น้ำชำรุดเสียหายจะต้องหยุดการดำเนินการชั่วคราว เพื่อแก้ไขสาเหตุดังกล่าวให้แล้วเสร็จ	<ul style="list-style-type: none"> <li>ผู้ถือประทานบัตรได้ดำเนินการติดตั้งระบบสเปรย์น้ำ เพื่อป้องกันผลกระทบทางสิ่งแวดล้อมของโรงโม่หินให้เป็นไปตามกรมอุตสาหกรรมและการเหมืองแร่กำหนด หากพบการชำรุดเสียหายทางโครงการจะเร่งดำเนินการแก้ไขให้พร้อมใช้งานอยู่เสมอ</li> </ul>	-	-

เงื่อนไขตามมาตรการ	ผลการปฏิบัติตามมาตรการ	ปัญหา อุปสรรค ที่ไม่สามารถปฏิบัติตามมาตรการ และแนวทางแก้ไข	เอกสารอ้างอิง
13. ควบคุมความลาดชันและลักษณะกองแร่ให้อยู่ในลักษณะที่มั่นคงแข็งแรงเสมอ เพื่อป้องกันอันตรายอันอาจเกิดจากการเลื่อนไหลของกองแร่	<ul style="list-style-type: none"> <li>การดำเนินโครงการได้กำหนดความลาดชันและลักษณะของกองแร่อยู่เสมอ เพื่อป้องกันอันตรายจากการเลื่อนไหลของกองแร่</li> </ul>	-	--
<b>3. ระดับเสี่ยง และความสั่นสะเทือน</b>			
1. กำหนดให้โครงการดำเนินการจัดสร้างคันทำนบกั้นดินโดยรอบพื้นที่โครงการด้านทิศเหนือที่ใกล้กับบ้านราษฎรทางทิศเหนือเป็นอันดับแรก โดยขนาดแนวคันทำนบกั้นให้มีฐานกว้าง 6 เมตร ด้านบนกว้าง 1 เมตร และสูง 2 เมตร พร้อมทั้งปลูกไม้โตเร็วทันทีที่จัดสร้างคันทำนบกั้นเสร็จ โดยพิจารณาเลือกพันธุ์ไม้ที่ปลูกใช้ต้นไม้ที่เติบโตได้ดี หรือไม้ทรงสูง (ยกเว้น ต้นยูคาลิปตัส และกระถิน) ยกตัวอย่างเช่น มะขามเทศ สนประดิพัทธ์ และมะขาม และเนื่องจากพื้นที่โครงการเป็นพื้นที่เอกสารสิทธิ์ประเภทโฉนดที่ดินเลือกพันธุ์ไม้เศรษฐกิจและพันธุ์ไม้ที่มีค่ามาใช้ในการฟื้นฟูพื้นที่ ยกตัวอย่างเช่น ยางพารา มะค่าโมง พะยูง ชิงชัน กระชิก กระพี้เขาคาวย สารธร แดง ประดู่ป่า ประดู่บ้าน มะค่าโมง มะค่าแต้ เป็นต้น และพิจารณาพรรณไม้ผลเพิ่มเติม ยกตัวอย่างเช่น ต้นไทร หว้า ตะขบ และมะม่วง เป็นต้น วิธีการให้ปลูกจำนวน 3 แถว ได้แก่ บนคันทำนบกั้นจำนวน 1 แถว และด้านล่างคันทำนบกั้นทั้ง 2 ด้าน สำหรับไม้พื้นล่างให้ปลูกหญ้าแฝก เพื่อป้องกันการพังทลายของคันทำนบกั้น และให้ดูแลรักษาคันทำนบกั้นและต้นไม้ที่ได้ปลูกไว้ในบริเวณดังกล่าวให้มีการเจริญเติบโตที่ดี หากพบว่า	<ul style="list-style-type: none"> <li>ผู้ถือประทานบัตรได้ร่วมกับวิศวกรผู้ควบคุมของโครงการให้จัดสร้างคันทำนบกั้นบริเวณรอบพื้นที่โครงการ พร้อมทั้งปลูกต้นไม้ยืนต้นทันทีที่สร้างคันทำนบกั้นเสร็จ เพื่อป้องกันการพังทลายของคันทำนบกั้น และหากพบว่าคันทำนบกั้นชำรุดเสียหาย ผู้ถือประทานบัตรจะเร่งดำเนินการปลูกต้นไม้ทดแทนและปรับปรุงคันทำนบกั้นทันที</li> </ul>	-	<ul style="list-style-type: none"> <li>เอกสารแนบ 3 รูปที่ 2</li> </ul>

เงื่อนไขตามมาตรการ	ผลการปฏิบัติตามมาตรการ	ปัญหา อุปสรรค ที่ไม่สามารถปฏิบัติตามมาตรการ และแนวทางแก้ไข	เอกสารอ้างอิง
ต้นไม้ตายลงหรือพบว่าคันทำนบดินชำรุดเสียหาย ให้ดำเนินการปลูกต้นไม้ทดแทนและปรับปรุงคันทำนบดินทันที			
2. ให้งดกิจกรรมที่ก่อให้เกิดเสียงดังในเวลากลางคืน เนื่องจากเป็นเวลาพักผ่อนของประชาชนในชุมชนใกล้เคียง โดยให้ดำเนินการได้ในช่วงเวลา 08.00-18.00 นาฬิกา	<ul style="list-style-type: none"> <li>ผู้ถือประทานบัตรได้กำหนดระยะเวลาในการดำเนินกิจกรรมภายในโครงการให้อยู่ในช่วง 08.00-18.00 นาฬิกา เพื่อป้องกันการเกิดเสียงดังรบกวนในเวลากลางคืน</li> </ul>	-	-
3. กำหนดให้ดูแลป้ายเตือนเขตการใช้วัดถูระเบิด พร้อมทั้งระบุเวลาในการระเบิดไว้บริเวณด้านหน้าโครงการ	<ul style="list-style-type: none"> <li>ผู้ถือประทานบัตรได้ติดตั้งป้ายเตือนเขตการใช้วัดถูระเบิด พร้อมระบุเวลาในการระเบิดไว้บริเวณด้านหน้าของโครงการ</li> </ul>	-	<ul style="list-style-type: none"> <li>เอกสารแนบ 3 รูปที่ 13</li> </ul>
4. กำหนดให้ทำการระเบิดไม่เกินวันละ 1 ครั้ง ในช่วงเวลา 16.00-17.00 นาฬิกา กรณีที่มีเหตุจำเป็นจะต้องเลื่อนเวลาระเบิดให้แจ้งหน่วยงานท้องถิ่น ได้แก่ ผู้ใหญ่บ้านในท้องที่ องค์การบริหารส่วนตำบลหนองไร่ และสถานีตำรวจภูธร ในท้องที่รับทราบ	<ul style="list-style-type: none"> <li>ผู้ถือประทานบัตรได้กำหนดให้ทำการระเบิดวันละ 1 ครั้ง ในช่วงเวลา 16.00 -17.00 นาฬิกา กรณีมีเหตุจำเป็นจะต้องเลื่อนเวลาระเบิดทางโครงการจะดำเนินแจ้งหน่วยงานท้องถิ่นที่รับทราบ พร้อมทั้งติดตั้งป้ายเตือนเวลาและเขตการใช้วัดถูระเบิดไว้บริเวณด้านหน้าของโครงการ</li> </ul>	-	<ul style="list-style-type: none"> <li>เอกสารแนบ 3 รูปที่ 13</li> </ul>
5. ในการทำเหมืองให้แบ่งพื้นที่ในการระเบิดออกเป็น 4 Zone ได้แก่ พื้นที่ Zone A ที่ระยะหน้าระเบิดใกล้กับบ้านเรือนราษฎร 179-230 เมตร ให้ใช้วัดถูระเบิดไม่เกิน 1 รูตต่อจังหวัดง่วง พื้นที่ Zone B ที่ระยะหน้าระเบิดใกล้กับบ้านเรือนราษฎรมากกว่า 230-280 เมตร ให้ใช้วัดถูระเบิดไม่เกิน 2 รูตต่อจังหวัดง่วง พื้นที่ Zone C ที่ระยะหน้าระเบิดใกล้กับบ้านเรือนราษฎรมากกว่า 280-230 เมตร ให้ใช้วัดถูระเบิดไม่เกิน 3 รูตต่อจังหวัดง่วง พื้นที่ Zone D	<ul style="list-style-type: none"> <li>วิศวกรผู้ควบคุมการทำเหมืองได้กำหนดระยะห่างในการใช้วัดถูระเบิดตามที่มาตรการกำหนดอย่างเคร่งครัด เพื่อป้องกันผลกระทบของบ้านเรือนราษฎรบริเวณใกล้เคียง โครงการได้รับความเสียหายจากการดำเนินกิจกรรมการใช้วัดถูระเบิด</li> </ul>	-	-

เงื่อนไขตามมาตรการ	ผลการปฏิบัติตามมาตรการ	ปัญหา อุปสรรค ที่ไม่สามารถปฏิบัติตามมาตรการ และแนวทางแก้ไข	เอกสารอ้างอิง
ที่ระยะหน้าระเบิดใกล้กับบ้านเรือนราษฎรมากกว่า 320 เมตร ให้ใช้วัตถุระเบิดไม่เกิน 4 รูต่อจังหวะถ่วง			
6. ให้ติดตามระยะการปลิวกระเด็นของเศษแร่จากการระเบิดทุกครั้ง หากพบว่าก่อให้เกิดความเสียหายแก่ทรัพย์สินของประชาชนจะต้องชดเชยค่าเสียหายทันที พร้อมทั้งชดเชยค่าเสียหายตามความเหมาะสม ยุติธรรมและปรับปรุงแผนการใช้วัตถุระเบิดให้มีความเหมาะสม	<ul style="list-style-type: none"> <li>ในกรณีที่ราษฎรบริเวณใกล้เคียงได้รับความเสียหายแก่ทรัพย์สินจากกิจกรรมการทำเหมือง ผู้ถือประทานบัตรจะรีบแก้ไขและชดเชยค่าเสียหายอย่างเร่งด่วนและเป็นธรรม พร้อมทั้งปรับปรุงแผนการใช้วัตถุระเบิดให้มีความเหมาะสม</li> </ul>	-	-
7. กำหนดให้ปฏิบัติตามกฎหมายที่เกี่ยวข้องกับวัตถุระเบิดอย่างเคร่งครัด การปฏิบัติงานด้านความปลอดภัยในการใช้วัตถุระเบิด และการขนส่งวัตถุระเบิดของโครงการให้ปฏิบัติตามคู่มือความปลอดภัยในการใช้วัตถุระเบิดงานเหมืองแร่	<ul style="list-style-type: none"> <li>ผู้ถือประทานบัตรได้ปฏิบัติตามกฎหมายที่เกี่ยวข้องกับวัตถุระเบิดอย่างเคร่งครัด เพื่อป้องกันอันตรายจากการใช้วัตถุระเบิดในการเหมืองแร่</li> </ul>	-	-
8. ให้ทำการดูแลคันทำนบดินที่จัดสร้างไว้ให้มีความแข็งแรง พร้อมทั้งดูแลต้นไม้ที่ได้ปลูกไว้ให้มีสภาพเจริญเติบโตที่มีอยู่เสมอ เพื่อประสิทธิภาพในการเป็นแนวกันชนธรรมชาติช่วยป้องกันเสียงดังจากการทำเหมือง หากพบว่าคันทำนบดินพังทลายหรือมีต้นไม้ตายลงให้ดำเนินการซ่อมแซมคันทำนบและปลูกต้นไม้ทดแทนทันที	<ul style="list-style-type: none"> <li>ผู้ถือประทานบัตรได้สร้างคันทำนบดิน พร้อมทั้งปลูกต้นไม้เป็นแนวกันชนธรรมชาติ เพื่อป้องกันผลกระทบทางเสียงจากการทำเหมือง กรณีพบว่าคันทำนบดินพังทลายลง ผู้ถือประทานบัตรจะเร่งดำเนินการแก้ไขและปลูกต้นไม้ทดแทนทันที</li> </ul>	-	<ul style="list-style-type: none"> <li>เอกสารแนบ 3 รูปที่ 4</li> </ul>



เงื่อนไขตามมาตรการ	ผลการปฏิบัติตามมาตรการ	ปัญหา อุปสรรค ที่ไม่สามารถปฏิบัติ ตามมาตรการ และแนวทางแก้ไข	เอกสารอ้างอิง
<b>4. อุทกวิทยา และคุณภาพน้ำผิวดิน</b>			
1. ให้จัดสร้างแนวคันทำนบกั้นและร่องระบายน้ำ โดยกำหนดขนาดแนวคันทำนบกั้นฐานกว้าง 5 เมตร ด้านบนกว้าง 1 เมตร สูง 2 เมตร ด้านในของแนวคันทำนบกั้นเป็นร่องระบายน้ำมีความกว้างท้องร่องน้ำ 1 เมตร ลึก 1 เมตร และด้านบนกว้าง 3 เมตร เพื่อป้องกันน้ำไหลชะล้างออกภายนอกพื้นที่โครงการ	<ul style="list-style-type: none"> <li>ผู้ถือประทานบัตรได้มีการสร้างแนวคันทำนบกั้น และ ขุดร่องระบายน้ำไว้ตามแนวประทานบัตร เพื่อป้องกันน้ำไหลชะล้างออกนอกพื้นที่โครงการ</li> </ul>	-	<ul style="list-style-type: none"> <li>เอกสารแนบ 3 รูปที่ 4 รูปที่ 14</li> </ul>
2. กำหนดให้ขุดลอกตะกอนดินในร่องระบายน้ำ และบ่อดักตะกอนของโครงการเป็นประจำ หรือหากพบว่าตะกอนมีปริมาณ 1/3 ของบ่อ และร่องระบายน้ำ พร้อมทั้งดูแลรักษาให้อยู่ในสภาพดีเสมอ สำหรับตะกอนที่ขุดลอกให้นำไปปรับปรุงแนวคันดินหรือนำไปฟื้นฟูพื้นที่	<ul style="list-style-type: none"> <li>ผู้ถือประทานบัตรได้ขุดลอกตะกอนดินในร่องระบายน้ำและ บ่อดักตะกอน พร้อมทั้งนำตะกอนที่ขุดลอกไปฟื้นฟูพื้นที่ภายในโครงการ และดูแลรักษาให้อยู่ในสภาพดีเสมอ</li> <li>ผู้ถือประทานบัตรได้ดำเนินการปรับปรุงบริเวณคันทำนบกั้น และร่องระบายน้ำอยู่เสมอ หากพบว่าคันทำนบกั้นพังทลายลง ผู้ถือประทานบัตรจะเร่งดำเนินการแก้ไขทันที</li> </ul>	-	<ul style="list-style-type: none"> <li>เอกสารแนบ 3 รูปที่ 4 รูปที่ 14</li> </ul>
3. ให้ตรวจสอบความมั่นคงแข็งแรงของแนวคันทำนบกั้นและร่องระบายน้ำที่ได้จัดสร้างไว้ หากพบว่าคันทำนบกั้นหรือร่องระบายน้ำพังทลายลง ให้ดำเนินการซ่อมแซมทันที			
4. กำหนดให้ขุดลอกตะกอนดินในร่องระบายน้ำและบ่อดักตะกอนของโครงการเป็นประจำ หรือหากพบว่าตะกอนมีปริมาณ 1/3 ของบ่อและร่องระบายน้ำ พร้อมทั้งดูแลรักษาบ่อดักตะกอน และร่องระบายน้ำให้อยู่ในสภาพดีเสมอ สำหรับตะกอนที่ขุดลอกให้นำไปปรับปรุงแนวคัน			

เงื่อนไขตามมาตรการ	ผลการปฏิบัติตามมาตรการ	ปัญหา อุปสรรค ที่ไม่สามารถปฏิบัติตามมาตรการ และแนวทางแก้ไข	เอกสารอ้างอิง
ทำนบกั้นน้ำไปพื้นที่พื้นที่ หรือใช้ประโยชน์ในการปรับปรุง เส้นทางขนส่งแร่ภายในโครงการ			
<b>5. ทรัพยากรดิน</b>			
1. ให้นำเศษดินเศษหินที่เกิดจากการปรับเตรียมพื้นที่มาใช้ ประโยชน์ภายในพื้นที่โครงการ โดยนำมาจัดสร้างคันทำนบกั้น ดินรอบโครงการขนาดฐานกว้าง 5 เมตร สูง 2 เมตร สันคันดินกว้าง 1 เมตร และปรับปรุงพื้นที่โรงโม่หินของ โครงการ หากมีปริมาณดินที่เหลือให้นำไปเก็บกองไว้ บริเวณพื้นที่เก็บกองเปลือกดินภายในพื้นที่โครงการ และ พื้นที่เก็บกองเปลือกดินภายนอกโครงการที่จัดเตรียมไว้ ทางด้านทิศตะวันออกและด้านทิศตะวันตก	<ul style="list-style-type: none"> <li>ผู้ถือประทานบัตรได้จัดสร้างคันทำนบกั้นบริเวณรอบ โครงการ โดยนำเศษหินที่เกิดจากการปรับเตรียมพื้นที่มา ใช้ประโยชน์ และดำเนินการปรับปรุงพื้นที่บริเวณโรงโม่หิน ของโครงการ กรณีที่มีปริมาณดินเหลือ ทางโครงการจะขน ย้ายไปบริเวณที่จัดเตรียมไว้ทางด้านทิศตะวันออกและ ด้านทิศตะวันตกของโครงการ</li> </ul>	-	<ul style="list-style-type: none"> <li>เอกสารแนบ 3 รูปที่ 15</li> </ul>
2. ให้นำเปลือกดินที่ได้จากการเปิดทำเหมืองไปปรับปรุง เส้นทางขนส่งแร่ภายในโครงการ จัดสร้างคันทำนบกั้น และนำไปใช้ในการฟื้นฟูพื้นที่ที่ผ่านการทำเหมือง เพื่อ ลดผลกระทบด้านทรัพยากรดินและการชะล้างพังทลาย หากมีปริมาณเปลือกดินเหลือจากการดำเนินการดังกล่าว ให้นำไปเก็บกองในพื้นที่เก็บกองเปลือกดินในพื้นที่โครงการ และพื้นที่เก็บกองเปลือกดินภายนอกโครงการที่จัดเตรียม ไว้ทางด้านทิศตะวันออกและด้านทิศตะวันตก	<ul style="list-style-type: none"> <li>ผู้ถือประทานบัตรได้ดำเนินการปรับปรุงเส้นทางขนส่งแร่ ในพื้นที่โครงการ โดยนำเปลือกดินที่ได้จากการเปิดทำ เหมืองไปปรับปรุง และฟื้นฟูพื้นที่ที่ผ่านการทำเหมือง รวมทั้งจัดสร้างคันทำนบกั้น เพื่อลดผลกระทบด้าน ทรัพยากรดินและการชะล้างพังทลาย</li> </ul>	-	<ul style="list-style-type: none"> <li>เอกสารแนบ 3 รูปที่ 8</li> </ul>

เงื่อนไขตามมาตรการ	ผลการปฏิบัติตามมาตรการ	ปัญหา อุปสรรค ที่ไม่สามารถปฏิบัติตามมาตรการ และแนวทางแก้ไข	เอกสารอ้างอิง
<b>ทางชีวภาพ</b>			
<b>1. ป่าไม้ และสัตว์ป่า</b>			
1. ให้กำหนดกฎระเบียบข้อบังคับพนักงานของโครงการ ห้ามทำการล่าสัตว์ หรือกระทำการอื่นใดอันเป็นการคุกคามต่อชีวิตและถิ่นที่อยู่อาศัยของสัตว์ป่า	<ul style="list-style-type: none"> <li>ผู้ถือประทานบัตรได้ออกกฎระเบียบข้อบังคับที่ชัดเจนและเข้มงวด เพื่อควบคุมไม่ให้พนักงานของโครงการ ทำการล่าสัตว์หรือกระทำการอื่นใดซึ่งเป็นความผิดตามกฎหมายว่าด้วยการป่าไม้</li> </ul>	-	-
2. ในระหว่างการทำเหมือง หากพบสัตว์ป่าที่ใกล้สูญพันธุ์และสัตว์ป่าที่มีแนวโน้มใกล้จะสูญพันธุ์นั้น ให้บริษัท ศิลาธารา จำกัด ประสานขอความร่วมมือกับสำนักบริหารพื้นที่อนุรักษ์ที่ 2 (ศรีราชา) เพื่อจัดส่งผู้ชำนาญการทางด้านสัตว์ป่ามาให้คำแนะนำในการดำเนินการ โดยบริษัท ศิลาธารา จำกัด จะเป็นผู้รับผิดชอบด้านงบประมาณทั้งหมด	<ul style="list-style-type: none"> <li>ในระหว่างการทำเหมืองหากพบสัตว์ป่าที่ใกล้สูญพันธุ์หรือมีแนวโน้มใกล้จะสูญพันธุ์ ผู้ถือประทานบัตรจะรายงานและขอความร่วมมือจากสำนักบริหารพื้นที่อนุรักษ์ที่ 2 และจะปฏิบัติตามเงื่อนไขของหน่วยงานที่เกี่ยวข้อง พร้อมทั้งเป็นผู้รับผิดชอบด้านงบประมาณทั้งหมด</li> </ul>	-	-
<b>คุณค่าการใช้ประโยชน์ของมนุษย์</b>			
<b>1. คมนาคม</b>			
1. ให้จัดทำป้ายเตือนระวางรถบรรทุกบริเวณริมถนนสาธารณะประโยชน์ ทั้ง 2 ด้าน ก่อนถึงทางเข้า-ออกโครงการ โดยให้มีระยะห่างด้านละ 50, 100 และ 200 เมตร	<ul style="list-style-type: none"> <li>ทางโครงการได้จัดทำและติดตั้งป้ายเตือนระวางรถบรรทุกบริเวณก่อนถึงทางเข้า-ออก ของโครงการให้มีระยะห่างด้านละ 50, 100 และ 200 เมตร โดยติดตั้งไว้ริมเส้นทางให้สามารถมองเห็นได้อย่างชัดเจน</li> </ul>	-	<ul style="list-style-type: none"> <li>เอกสารแนบ 3 รูปที่ 16</li> </ul>

เงื่อนไขตามมาตรการ	ผลการปฏิบัติตามมาตรการ	ปัญหา อุปสรรค ที่ไม่สามารถปฏิบัติตามมาตรการ และแนวทางแก้ไข	เอกสารอ้างอิง
<p>2. ให้จำกัดความเร็วของรถยนต์ และเครื่องจักรกลทุกชนิดที่สัญจรภายในโครงการไม่เกิน 30 กิโลเมตรต่อชั่วโมง และเส้นทางภายนอกตามกฎหมายกำหนด</p> <p>3. กำหนดให้การขนส่งแร่ของโครงการจะต้องดำเนินการ ดังนี้</p> <ul style="list-style-type: none"> <li>- ให้ควบคุมความเร็วของรถบรรทุกที่วิ่งภายในโครงการให้ใช้ความเร็วไม่เกิน 30 กิโลเมตรต่อชั่วโมง ส่วนรถบรรทุกที่วิ่งภายนอกโครงการให้ใช้ความเร็วตามกฎหมายกำหนด</li> <li>- ให้รถบรรทุกแร่ของโครงการต้องควบคุมน้ำหนักและความเร็วตามกฎหมายกำหนด</li> <li>- ให้อบรมพนักงานขับรถบรรทุกแร่ให้ปฏิบัติตามกฎจราจรอย่างเคร่งครัด</li> <li>- กำหนดให้การบรรทุกแร่ทุกครั้งจะต้องทำการปิดคลุมผ้าใบให้มิดชิดรวมทั้งจะต้องปิดฝากระบะข้างและท้ายของรถบรรทุกให้เรียบร้อย ทั้งนี้ เพื่อป้องกันการตกหล่นของแร่หรือการฟุ้งกระจายของฝุ่นละออง</li> <li>- กำหนดให้รถบรรทุกแร่ของโครงการจะต้องติดป้ายชื่อโครงการ และหมายเลขโทรศัพท์ไว้ที่รถ ให้สามารถมองเห็นได้อย่างชัดเจน เพื่อรับข้อร้องเรียนจากผู้ใช้นร่วมกับโครงการ</li> </ul>	<ul style="list-style-type: none"> <li>● ทางโครงการได้ออกกฎระเบียบในการขนส่งแร่ โดยควบคุมให้ผู้ขับขีรถบรรทุกปฏิบัติตามอย่างเคร่งครัด โดยมีรายละเอียดต่อไปนี้ <ul style="list-style-type: none"> <li>- ให้ใช้ความเร็วรถบรรทุกไม่เกิน 30 กิโลเมตรต่อชั่วโมง โดยติดตั้งป้ายจำกัดความเร็วให้มองเห็นได้อย่างชัดเจน</li> <li>- ควบคุมน้ำหนักรถบรรทุกให้เป็นไปตามที่ทางราชการกำหนด</li> <li>- อบรมพนักงานขับรถบรรทุกแร่ให้ปฏิบัติตามกฎจราจรอย่างเคร่งครัด</li> </ul> </li> <li>● โดยควบคุมให้มีการชั่งน้ำหนักบรรทุกก่อนขนส่งแร่ออกสู่ภายนอก</li> <li>- กำหนดให้ปิดคลุมกระบะรถบรรทุกให้มิดชิดก่อนออกนอกพื้นที่โครงการ</li> <li>- กำหนดให้รถบรรทุกแร่ของโครงการติดป้ายชื่อโครงการ และหมายเลขโทรศัพท์ไว้ที่รถ เพื่อรับข้อร้องเรียนจากผู้ใช้นร่วมกับโครงการ</li> </ul>	-	<ul style="list-style-type: none"> <li>● เอกสารแนบ 3</li> <li>รูปที่ 12</li> <li>รูปที่ 16</li> <li>รูปที่ 17</li> </ul>

เงื่อนไขตามมาตรการ	ผลการปฏิบัติตามมาตรการ	ปัญหา อุปสรรค ที่ไม่สามารถปฏิบัติตามมาตรการ และแนวทางแก้ไข	เอกสารอ้างอิง
4. ให้ดูแลรักษาสภาพเส้นทางขนส่งแร่ให้อยู่ในสภาพที่ใช้งานได้ดีอยู่เสมอ โดยเฉพาะเส้นทางขนส่งแร่ภายในโครงการ และเส้นทางสาธารณประโยชน์ (ซอยบ้านเขาคลองซอ-โป่งแก้ง) และหากเกิดการชำรุดเสียหายทางโครงการจะต้องรีบดำเนินการปรับปรุงทันที	<ul style="list-style-type: none"> <li>ผู้ถือประทานบัตรได้ดำเนินการปรับปรุงเส้นทางขนส่งแร่ภายนอกโครงการเป็นแบบลาดยางหรือตามความเห็นชอบของท้องถิ่น พร้อมทั้งดูแลให้สามารถใช้งานได้ดียิ่งขึ้น</li> </ul>	-	-
5. ให้ทำการตรวจเช็ครถบรรทุกทุกแร่ เช่น ระบบห้ามล้อ ระบบไฟฟ้า การทำงานของเครื่องยนต์ ระบบเกียร์ และอื่นๆ ให้อยู่ในสภาพที่ใช้งานได้ดี และปลอดภัยอยู่เสมอ	<ul style="list-style-type: none"> <li>พนักงานขับรถบรรทุกของโครงการได้มีการตรวจเช็คสภาพรถยนต์ เช่น ระบบห้ามล้อ ระบบไฟฟ้า การทำงานของเครื่องยนต์ ระบบเกียร์ ให้อยู่ในสภาพที่ใช้งานได้ดีและปลอดภัยอยู่เสมอ</li> </ul>	-	-
6. ให้ทำการดูแลรักษาป้ายเตือนจราจรต่างๆ ของโครงการให้อยู่ในสภาพที่ดีอยู่เสมอ ถ้าหากเกิดการชำรุดเสียหายให้รีบดำเนินการซ่อมแซม	<ul style="list-style-type: none"> <li>ผู้ถือประทานบัตรได้จัดสรรงบประมาณในการจัดทำป้ายเตือนระวังรถบรรทุกเข้า-ออกจากพื้นที่โครงการ พร้อมทั้งดูแลให้สามารถใช้งานได้ดียิ่งขึ้น</li> </ul>	-	<ul style="list-style-type: none"> <li>เอกสารแนบ 3 รูปที่ 16</li> </ul>
<b>2. เกษตรกรรม</b>			
1. หากได้รับการร้องเรียนจากราษฎรที่อาศัยอยู่บริเวณใกล้เคียง หรือพื้นที่เกษตรกรรมที่อยู่ใกล้เคียงโครงการว่าได้รับความเดือดร้อนรำคาญจากการดำเนินโครงการ ได้รับความเสียหายจากกิจกรรมเหมืองแร่ และทางราชการได้ตรวจพบว่าไม่ปฏิบัติตามมาตรการป้องกันที่กำหนดไว้ เจ้าของโครงการจะต้องทำตามคำสั่งของทางราชการและแก้ไขเหตุแห่งความเดือดร้อนรำคาญให้เสร็จสิ้นก่อนที่จะดำเนินการต่อไปอย่างรวดเร็วและเป็นธรรม	<ul style="list-style-type: none"> <li>ในกรณีที่โครงการได้รับการร้องเรียนเนื่องจากบ้านเรือนประชาชนใกล้เคียงโครงการได้รับความเสียหายจากการดำเนินกิจกรรมการทำเหมือง ผู้ถือประทานบัตรจะเร่งดำเนินการแก้ไขและชดเชยค่าเสียหายตามความเหมาะสมด้วยความเป็นธรรม</li> </ul>	-	-

เงื่อนไขตามมาตรการ	ผลการปฏิบัติตามมาตรการ	ปัญหา อุปสรรค ที่ไม่สามารถปฏิบัติ ตามมาตรการ และแนวทางแก้ไข	เอกสารอ้างอิง
<b>คุณค่าต่อคุณภาพชีวิต</b>			
<b>1. เศรษฐกิจ-สังคม</b>			
1. จัดตั้งกองทุนพัฒนาหมู่บ้านรอบพื้นที่เหมืองแร่ - ผู้ถือประทานบัตรจะต้องจัดตั้ง “กองทุนพัฒนาหมู่บ้าน รอบพื้นที่เหมืองแร่” ตามประกาศกรมอุตสาหกรรม พื้นฐานและการเหมืองแร่ เรื่อง แนวทางการบริหาร จัดการกองทุนพัฒนาหมู่บ้านรอบพื้นที่เหมืองแร่ พ.ศ. 2559 ณ วันที่ 30 กันยายน 2559 เพื่อเป็นงบประมาณ ในการดำเนินโครงการพัฒนาคุณภาพชีวิตของประชาชน โดยรอบพื้นที่เหมืองแร่ตามยอดวงเงินขั้นต่ำหรือคิดตาม สัดส่วนต่ออัตราการผลิต ซึ่งกำหนดเป็นเงื่อนไขแนบท้าย การอนุญาตประทานบัตรหรือการต่ออายุประทานบัตร โดยให้รวมงบประมาณด้านมวลชนสัมพันธ์ของโครงการ ที่กำหนดอยู่ในเงื่อนไขมาตรการป้องกันและแก้ไข ผลกระทบต่อสิ่งแวดล้อมของโครงการอยู่ในกองทุนนี้	<ul style="list-style-type: none"> <li>ผู้ถือประทานบัตรได้จัดสรรงบประมาณในการจัดตั้งกองทุน พัฒนาหมู่บ้านรอบพื้นที่เหมืองแร่ ตามประกาศกรม อุตสาหกรรมพื้นฐานและการเหมืองแร่ ที่ได้กำหนดไว้ใน เงื่อนไขตามมาตรการ</li> </ul>	-	<ul style="list-style-type: none"> <li>เอกสารแนบ 6</li> </ul>
2. กำหนดให้แต่งตั้งคณะกรรมการมวลชนสัมพันธ์ ประกอบด้วย เจ้าของโครงการ ผู้แทนภาครัฐจากหน่วยงาน ท้องถิ่น และผู้แทนภาคประชาชนจากชุมชน โรงเรียน วัด และเจ้าหน้าที่สาธารณสุขในพื้นที่เข้าร่วมเป็นกรรมการทำ หน้าที่บริหารจัดการ “กองทุนเฝ้าระวังสุขภาพ” และ “กองทุนพัฒนาหมู่บ้านรอบพื้นที่เหมืองแร่” และเพื่อทำ หน้าที่สร้างความสัมพันธ์อันดีต่อชุมชน ประชาสัมพันธ์	<ul style="list-style-type: none"> <li>จัดตั้งคณะกรรมการมวลชนสัมพันธ์ โดยมีตัวแทนจาก เจ้าของโครงการ ผู้แทนภาครัฐจากหน่วยงานท้องถิ่น และ ผู้แทนภาคประชาชนของชุมชน เพื่อทำหน้าที่ประชาสัมพันธ์ โครงการ สร้างความสัมพันธ์ที่ดีกับชุมชน รวมทั้งให้เสนอ รายงานการดำเนินการและรับเรื่องราวร้องเรียนจากชุมชน</li> </ul>	-	<ul style="list-style-type: none"> <li>เอกสารแนบ 7</li> </ul>

เงื่อนไขตามมาตรการ	ผลการปฏิบัติตามมาตรการ	ปัญหา อุปสรรค ที่ไม่สามารถปฏิบัติตามมาตรการ และแนวทางแก้ไข	เอกสารอ้างอิง
โครงการ ขอร้องเรียน ประสานงานกับสื่อมวลชนท้องถิ่น ผู้นำชุมชน ราษฎรบริเวณโดยรอบโครงการ รวมทั้งให้เสนอรายงานการดำเนินงานของคณะกรรมการมวลชสัมพันธ์ ต่อกรมอุตสาหกรรมพื้นฐานและการเหมืองแร่ ปีละ 1 ครั้ง			
3. ให้มีการจัดจ้างแรงงานในท้องถิ่นเป็นหลัก พร้อมทั้งกำหนดค่าจ้างให้เป็นไปตามวุฒิการศึกษาและความสามารถ หรือเกณฑ์ที่โครงการกำหนด	<ul style="list-style-type: none"> <li>ในกรณีที่มีการจัดจ้างแรงงานทางผู้ถือประทานบัตรจะจ้างแรงงานในท้องถิ่นให้มากที่สุด และให้อัตราค่าแรงเป็นไปตามวุฒิการศึกษาและความสามารถ</li> </ul>	-	-
4. ให้จัดทำแผนประชาสัมพันธ์การทำเหมืองแร่ของโครงการ โดยแจ้งผ่านไปยังผู้ใหญ่บ้าน และกำนัน ในเขตท้องที่ตำบลหนองไร่และตำบลละหาร โดยจัดทำเป็นแผ่นพับ หรือแจ้งข้อความที่ต้องการเผยแพร่ไปยังผู้นำชุมชน เพื่อให้หอกระจายข่าวเผยแพร่ข้อมูล ทั้งนี้ รายละเอียดข้อมูลที่ประชาสัมพันธ์ที่สำคัญ ได้แก่ กำหนดเปิดดำเนินการ ความต้องการบุคลากร ผลประโยชน์ต่อชุมชน ผลกระทบต่อสิ่งแวดล้อม มาตรการป้องกันและแก้ไขผลกระทบสิ่งแวดล้อม และมาตรการติดตามตรวจสอบผลกระทบสิ่งแวดล้อม โดยทำการประชาสัมพันธ์ให้เสร็จสิ้นก่อนการเปิดทำเหมือง	<ul style="list-style-type: none"> <li>ผู้ถือประทานบัตรได้ดำเนินการจัดทำแผนประชาสัมพันธ์การทำเหมืองแร่ โดยแจ้งผ่านไปยังผู้นำชุมชน เพื่อให้หอกระจายข่าวเผยแพร่ข้อมูลรายละเอียดของโครงการก่อนเปิดการทำเหมือง พร้อมระบุมมาตรการป้องกันและแก้ไขผลกระทบสิ่งแวดล้อม รวมทั้งรับเรื่องราวร้องเรียนต่างๆ</li> </ul>	-	-
5. สนับสนุนกิจกรรมของชุมชนเพื่อสร้างความสัมพันธ์ที่ดีกับราษฎรในชุมชนใกล้เคียงโครงการ เช่น ให้ทุนการศึกษา บริจาคสนับสนุนกิจกรรมด้านศาสนาและบริจาคเงินให้แก่ส่วนรวมตามความเหมาะสม	<ul style="list-style-type: none"> <li>ผู้ถือประทานบัตรได้มีส่วนในการสนับสนุนกิจกรรมของชุมชนอยู่เป็นประจำ เพื่อสร้างความสัมพันธ์ที่ดีกับราษฎรในชุมชนใกล้เคียงโครงการ เช่น การสนับสนุนทุนการศึกษา การสนับสนุนกิจกรรมสาธารณประโยชน์ในชุมชน เป็นต้น</li> </ul>	-	-

เงื่อนไขตามมาตรการ	ผลการปฏิบัติตามมาตรการ	ปัญหา อุปสรรค ที่ไม่สามารถปฏิบัติตามมาตรการ และแนวทางแก้ไข	เอกสารอ้างอิง
6. กำหนดให้มีการจ้างแรงงานในท้องถิ่น พร้อมทั้งกำหนดค่าจ้างให้เป็นไปตามวุฒิการศึกษาและความสามารถหรือเกณฑ์ที่โครงการกำหนด	<ul style="list-style-type: none"> <li>ในกรณีที่มีการจัดจ้างแรงงานทางผู้ถือประทานบัตรจะจ้างแรงงานในท้องถิ่นให้มากที่สุด และให้อัตราค่าแรงเป็นไปตามวุฒิการศึกษาและความสามารถ</li> </ul>	-	-
7. จัดให้มีกล่องแสดงความคิดเห็น และให้เก็บข้อมูลดูแลกล่องแสดงความคิดเห็นของประชาชนต่อโครงการบริเวณที่ทำการผู้ใหญ่บ้าน สำนักงานของโครงการ โดยตรวจเช็คกล่องอย่างน้อยเดือนละครั้ง พร้อมทั้งให้โครงการประสานงานกับผู้นำชุมชนอย่างต่อเนื่อง เพื่อทราบสถานการณ์ภายในชุมชนว่ามีผลกระทบจากโครงการหรือไม่	<ul style="list-style-type: none"> <li>ผู้ถือประทานบัตรได้ดำเนินการติดตั้งกล่องรับเรื่องราวร้องทุกข์ความเดือดร้อนของประชาชนไว้บริเวณด้านหน้าสำนักงานโครงการ โดยตรวจเช็คกล่องอย่างน้อยเดือนละครั้ง กรณีที่มีผู้ร้องเรียน ผู้ถือประทานบัตรจะดำเนินการแก้ไขและให้ความช่วยเหลือด้วยความเป็นธรรม</li> </ul>	-	<ul style="list-style-type: none"> <li>เอกสารแนบ 3 รูปที่ 1</li> </ul>
8. กำหนดให้สนับสนุนกิจกรรมของชุมชนเพื่อสร้างความสัมพันธ์ที่ดีกับประชาชนในชุมชนใกล้เคียงโครงการ เช่น ให้อุปกรณ์การศึกษา จัดหาแหล่งน้ำใช้ ค่าอาหารกลางวัน กิจกรรมการศึกษาของโรงเรียน จัดหน่วยแพทย์เคลื่อนที่ และบริจาคสนับสนุนกิจกรรมด้านศาสนา เป็นต้น	<ul style="list-style-type: none"> <li>ผู้ถือประทานบัตรได้มีส่วนในการสนับสนุนกิจกรรมของชุมชนอยู่เป็นประจำ เพื่อสร้างความสัมพันธ์ที่ดีกับราษฎรในชุมชนใกล้เคียงโครงการ เช่น การสนับสนุนทุนการศึกษา จัดหน่วยแพทย์เคลื่อนที่ และการสนับสนุนกิจกรรมสาธารณประโยชน์ในชุมชน เป็นต้น</li> </ul>	-	-
9. หากเกิดความเสียหายจากกิจกรรมการทำเหมืองที่มีต่อบ้านเรือนประชาชนใกล้เคียงโครงการ จะต้องเร่งดำเนินการแก้ไขและชดเชยค่าเสียหายตามความเหมาะสม ยุติธรรม และรวดเร็ว	<ul style="list-style-type: none"> <li>ในกรณีที่บ้านเรือนประชาชนใกล้เคียงโครงการได้รับความเสียหายจากการดำเนินกิจกรรมการทำเหมือง ผู้ถือประทานบัตรจะเร่งดำเนินการแก้ไขและชดเชยค่าเสียหายตามความเหมาะสม</li> </ul>	-	-



เงื่อนไขตามมาตรการ	ผลการปฏิบัติตามมาตรการ	ปัญหา อุปสรรค ที่ไม่สามารถปฏิบัติตามมาตรการ และแนวทางแก้ไข	เอกสารอ้างอิง
10. จัดให้มีกล่องแสดงความคิดเห็นของประชาชนต่อโครงการ และดูแลกล่องให้มีสภาพที่ดี โดยติดตั้งกล่องไว้บริเวณที่ทำการผู้ใหญ่บ้านหมู่ที่ 6 บ้านเขาคลองของ และบริเวณด้านหน้าทางเข้าพื้นที่โครงการ และตรวจเช็คกล่องอย่างน้อยเดือนละครั้ง พร้อมทั้งให้โครงการประสานงานกับผู้นำชุมชนอย่างต่อเนื่อง เพื่อทราบสถานการณ์ภายในชุมชนว่ามีผลกระทบจากโครงการหรือไม่	<ul style="list-style-type: none"> <li>ผู้ถือประทานบัตรได้ดำเนินการติดตั้งกล่องรับเรื่องราวร้องทุกข์ความเดือดร้อนของประชาชนไว้บริเวณด้านหน้าสำนักงานโครงการ โดยตรวจเช็คกล่องอย่างน้อยเดือนละ 1 ครั้ง กรณีที่มีผู้ร้องเรียนผู้ถือประทานบัตรจะดำเนินการแก้ไขและให้ความช่วยเหลือด้วยความเป็นธรรม</li> </ul>	-	<ul style="list-style-type: none"> <li>เอกสารแนบ 3 รูปที่ 1</li> </ul>
11. ให้จัดทำแผนประชาสัมพันธ์การทำเหมืองแร่ของโครงการอย่างต่อเนื่องตลอดระยะเวลาดำเนินโครงการ โดยแจ้งผ่านไปยังผู้นำชุมชน โดยจัดทำเป็นแผ่นพับประชาสัมพันธ์โครงการอย่างน้อยปีละ 2 ครั้ง เพื่อประชาสัมพันธ์โครงการตามเงื่อนไขระยะเวลาที่ต้องดำเนินการ ทั้งนี้ รายละเอียดข้อมูลที่ประชาสัมพันธ์ที่สำคัญ ได้แก่ <ul style="list-style-type: none"> <li>- รายละเอียดกิจกรรมของโครงการ</li> <li>- ความต้องการบุคลากร</li> <li>- ข้อมูลโครงการ ชื่อบุคคล ที่อยู่ เบอร์โทรศัพท์ที่ติดต่อได้</li> <li>- ผลประโยชน์ต่อชุมชน</li> <li>- ผลการปฏิบัติตามมาตรการป้องกันและแก้ไขผลกระทบสิ่งแวดล้อม และผลการติดตามตรวจสอบผลกระทบสิ่งแวดล้อม</li> <li>- ช่องทางการรับเรื่องราวร้องเรียน</li> <li>- ข้อมูลข่าวสารอื่นๆ</li> </ul>	<ul style="list-style-type: none"> <li>ผู้ถือประทานบัตรได้จัดทำแผนประชาสัมพันธ์การทำเหมืองแร่ของโครงการอย่างต่อเนื่อง โดยประสานงานกับผู้นำชุมชน เพื่อทำหน้าที่ประชาสัมพันธ์ข้อมูลข่าวสารเกี่ยวกับโครงการ ความต้องการของบุคลากร ประโยชน์ต่อชุมชน มาตรการป้องกัน และติดตามตรวจสอบผลกระทบ รวมทั้งเรื่องราวร้องเรียนต่างๆ ที่เกิดจากการดำเนินโครงการ</li> </ul>	-	-

เงื่อนไขตามมาตรการ	ผลการปฏิบัติตามมาตรการ	ปัญหา อุปสรรค ที่ไม่สามารถปฏิบัติตามมาตรการ และแนวทางแก้ไข	เอกสารอ้างอิง
12. กำหนดให้มีการจ้างแรงงานในท้องถิ่น พร้อมทั้งกำหนดค่าจ้างให้เป็นไปตามวุฒิการศึกษาและความสามารถหรือเกณฑ์ที่โครงการกำหนด	<ul style="list-style-type: none"> <li>ในกรณีที่มีการจัดจ้างแรงงานทางผู้ถือประทานบัตรจะจ้างแรงงานในท้องถิ่นให้มากที่สุด และให้อัตราค่าแรงเป็นไปตามวุฒิการศึกษาและความสามารถ</li> </ul>	-	-
<b>2. สาธารณสุข อาชีวอนามัย และความปลอดภัย</b>			
1. จัดตั้งกองทุนเฝ้าระวังสุขภาพ <ul style="list-style-type: none"> <li>ผู้ถือประทานบัตรจะต้องจัดตั้ง “กองทุนเฝ้าระวังสุขภาพ” ตามประกาศกรมอุตสาหกรรมพื้นฐานและการเหมืองแร่ เรื่อง แนวทางการบริหารจัดการกองทุนเฝ้าระวังสุขภาพสำหรับโครงการเหมืองแร่ พ.ศ. 2559 ณ วันที่ 30 กันยายน 2559 เพื่อเป็นค่าใช้จ่ายสำหรับการดำเนินกิจกรรมการเฝ้าระวังสุขภาพอนามัยหรือการตรวจสอบสุขภาพของประชาชน รวมทั้งสนับสนุนกิจกรรมที่เกี่ยวข้องกับสาธารณสุขของชุมชน</li> </ul>	<ul style="list-style-type: none"> <li>ผู้ถือประทานบัตรได้จัดสรรงบประมาณในการจัดตั้งกองทุนเฝ้าระวังสุขภาพ เพื่อเป็นงบประมาณในการเฝ้าระวังหรือตรวจสอบสุขภาพที่เกี่ยวข้องจากกิจกรรมการทำเหมืองสำหรับประชาชนที่อาศัยอยู่โดยรอบพื้นที่เหมืองแร่ รวมทั้งสนับสนุนกิจกรรมที่เกี่ยวข้องกับสาธารณสุขของชุมชน</li> </ul>	-	<ul style="list-style-type: none"> <li>เอกสารแนบ 8</li> </ul>
2. ให้มีการตรวจสอบสุขภาพพนักงานก่อนเข้าทำงาน โดยแพทย์แผนปัจจุบันชั้นหนึ่งที่ได้รับใบอนุญาตประกอบวิชาชีพเวชกรรมเวชศาสตร์ ได้แก่ การตรวจโรคทั่วไป และการตรวจตามความเสี่ยงเฉพาะด้าน ได้แก่ สมรรถภาพปอด พร้อมทั้งการเอกซเรย์ปอด ตรวจโรคซิฟิลิโคซิส และสมรรถภาพการได้ยิน เพื่อเป็นการคัดกรองโรคเบื้องต้นและเป็นข้อมูลพื้นฐานสำหรับเปรียบเทียบกับผลตรวจสุขภาพประจำปี ตลอดระยะเวลาที่มีการดำเนินโครงการ	<ul style="list-style-type: none"> <li>ผู้ถือประทานบัตรได้จัดสรรงบประมาณในการตรวจสอบสุขภาพพนักงานก่อนเข้าทำงานเกี่ยวกับระบบทางเดินหายใจและการได้ยิน พร้อมทั้งเก็บรวบรวมข้อมูลเป็นสถิติสำหรับการประเมินผลตามมาตรการต่อไป และตรวจต่อเนื่องปีละ 1 ครั้ง</li> </ul>	-	<ul style="list-style-type: none"> <li>เอกสารแนบ 9</li> </ul>

เงื่อนไขตามมาตรการ	ผลการปฏิบัติตามมาตรการ	ปัญหา อุปสรรค ที่ไม่สามารถปฏิบัติตามมาตรการ และแนวทางแก้ไข	เอกสารอ้างอิง
3. ให้ดูสถานการณ์ภาวะสุขภาพของประชาชนอย่างต่อเนื่อง พร้อมทั้งเผยแพร่ข้อมูลแก่ชุมชน อย่างน้อยปีละ 2 ครั้ง ประกอบด้วย ผลการปฏิบัติตามมาตรการป้องกันและแก้ไขผลกระทบสิ่งแวดล้อม ผลการติดตามตรวจสอบผลกระทบสิ่งแวดล้อม พร้อมทั้งสนับสนุนกิจกรรมส่งเสริมสุขภาพ กิจกรรมเฝ้าระวังภาวะสุขภาพของประชาชนในชุมชน โดยประสานงานร่วมกับหน่วยงานสาธารณสุขในอำเภอ และในท้องถิ่น เช่น การอบรม การตรวจสุขภาพ เป็นต้น โดยใช้งบประมาณจากการจัดตั้งกองทุนเฝ้าระวังสุขภาพ ผู้ถือประทานบัตรจะต้องจัดตั้งกองทุนเฝ้าระวังสุขภาพ	<ul style="list-style-type: none"> <li>ผู้ถือประทานบัตรได้จัดสรรงบประมาณในการจัดตั้งกองทุนเฝ้าระวังสุขภาพของประชาชน พร้อมทั้งเผยแพร่ข้อมูลแก่ชุมชน ปีละ 2 ครั้ง และสนับสนุนกิจกรรมส่งเสริมสุขภาพของประชาชนในชุมชน ตามมาตรการกำหนด</li> </ul>	-	<ul style="list-style-type: none"> <li>เอกสารแนบ 8</li> </ul>
4. ให้จัดสภาพสิ่งแวดล้อมของสำนักงานให้ถูกสุขลักษณะ เช่น จัดวางภาชนะรองรับขยะให้เป็นระเบียบเรียบร้อย จัดให้มีอุปกรณ์ป้องกันอันตรายที่เหมาะสมกับสภาพงาน และมีจำนวนเพียงพอกับพนักงาน	<ul style="list-style-type: none"> <li>ผู้ถือประทานบัตรได้มีการจัดสภาพแวดล้อมของสำนักงานให้ถูกสุขลักษณะ พร้อมทั้งจัดเตรียมอุปกรณ์ป้องกันอันตรายส่วนบุคคลให้พนักงานตามความเหมาะสมกับสภาพงาน และมีจำนวนเพียงพอกับพนักงาน</li> </ul>	-	<ul style="list-style-type: none"> <li>เอกสารแนบ 3 รูปที่ 18</li> </ul>
5. ต้องควบคุมระดับเสียงที่พนักงานได้รับในขณะที่ทำงาน ติดต่อกันเฉลี่ยตลอดระยะเวลาไม่เกิน 8 ชั่วโมง มิให้เกิน 85 เดซิเบล (เอ) และกรณีที่มีสภาวะการทำงานมีระดับเสียงเกิน 85 เดซิเบล (เอ) ต้องให้พนักงานหยุดทำงาน จนกว่าจะปรับปรุงหรือแก้ไขให้ระดับเสียงเป็นไปตามมาตรฐานที่กำหนด หรือจัดให้สวมใส่อุปกรณ์คุ้มครองความปลอดภัยส่วนบุคคลตลอดเวลาที่ทำงาน เพื่อลดระดับเสียงสัมผัสในหู	<ul style="list-style-type: none"> <li>ทางโครงการได้กำหนดชั่วโมงการทำงานของคนงานที่ต้องสัมผัสเสียงดัง โดยควบคุมไม่ให้ปฏิบัติงานในบริเวณที่มีเสียงดังเกิน 85 เดซิเบล (เอ) ติดต่อกันเป็นระยะเวลา 8 ชั่วโมง ตามมาตรฐานที่กำหนด พร้อมทั้งจัดให้สวมใส่อุปกรณ์ความปลอดภัยส่วนบุคคลตลอดเวลาที่ทำงาน เพื่อลดระดับเสียงสัมผัสในหู</li> </ul>	-	-

เงื่อนไขตามมาตรการ	ผลการปฏิบัติตามมาตรการ	ปัญหา อุปสรรค ที่ไม่สามารถปฏิบัติตามมาตรการ และแนวทางแก้ไข	เอกสารอ้างอิง
6. ให้มีการตรวจและวิเคราะห์ตามบริเวณพื้นที่การทำงาน เช่น พื้นที่โรงโม่หิน พื้นที่หน้าเหมือง เป็นต้น ที่เกี่ยวกับระดับเสียงและระดับความเข้มข้นของฝุ่นละอองภายในบริเวณพื้นที่โครงการโดยขณะตรวจวัดให้บันทึกสภาพแวดล้อมบริเวณพื้นที่ดังกล่าวเพื่อเป็นข้อมูลสนับสนุนการวิเคราะห์ผล	<ul style="list-style-type: none"> <li>ผู้ถือประทานบัตรได้ดำเนินการตรวจวัดและวิเคราะห์ระดับเสียง และระดับความเข้มข้นของฝุ่นละอองภายในบริเวณดำเนินโครงการ</li> </ul>	-	-
7. ให้ฝึกอบรมการทำงานและการใช้เครื่องจักรอุปกรณ์อย่างสม่ำเสมอเพื่อป้องกันอุบัติเหตุโดยทำการอบรมทุกวันก่อนการปฏิบัติงาน เพื่อปลูกจิตสำนึกให้แก่พนักงานใส่ใจเรื่องความปลอดภัยในการทำงานโดยการสวมใส่อุปกรณ์ป้องกันอันตรายส่วนบุคคลขณะปฏิบัติงาน	<ul style="list-style-type: none"> <li>ผู้ถือประทานบัตรได้จัดอบรมให้ความรู้เกี่ยวกับการทำงาน และการใช้เครื่องจักรอุปกรณ์ให้กับพนักงานอย่างสม่ำเสมอ เพื่อป้องกันอุบัติเหตุ โดยทำการอบรมทุกวันก่อนการปฏิบัติงาน เพื่อปลูกจิตสำนึกให้แก่พนักงานใส่ใจเรื่องความปลอดภัยในการทำงาน</li> </ul>	-	-
8. ให้จัดเตรียมอุปกรณ์ป้องกันอันตรายส่วนบุคคลให้พนักงานตามความเหมาะสมของงาน เช่น <ul style="list-style-type: none"> <li>พนักงานปฏิบัติงานหน้าเหมืองให้สวมหน้ากากกันฝุ่นที่สามารถป้องกันฝุ่นละอองได้ หมวกนิรภัย รองเท้านิรภัย</li> <li>พนักงานที่ปฏิบัติงานกับเครื่องจักรที่มีเสียงดังให้สวมที่ครอบหู (Ear Muff)</li> </ul>	<ul style="list-style-type: none"> <li>ผู้ถือประทานบัตรได้จัดเตรียมอุปกรณ์ป้องกันอันตรายส่วนบุคคล เช่น หน้ากากกันฝุ่น หมวกนิรภัย รองเท้านิรภัย และที่ครอบหู ให้พนักงานทุกคนสวมใส่อุปกรณ์ในขณะทำงานเพื่อความปลอดภัยในการทำงาน</li> </ul>	-	<ul style="list-style-type: none"> <li>เอกสารแนบ 3 รูปที่ 18</li> </ul>

เงื่อนไขตามมาตรการ	ผลการปฏิบัติตามมาตรการ	ปัญหา อุปสรรค ที่ไม่สามารถปฏิบัติตามมาตรการ และแนวทางแก้ไข	เอกสารอ้างอิง
9. ให้จัดยาและอุปกรณ์การปฐมพยาบาลเบื้องต้นสำหรับกรณีฉุกเฉินไว้ประจำสำนักงานโครงการ เพื่อสามารถรักษาผู้ป่วยในเบื้องต้นให้ทันท่วงที พร้อมกับจัดหายานพาหนะสำหรับลำเลียงผู้ป่วยไปยังโรงพยาบาลในกรณีที่ได้รับอุบัติเหตุร้ายแรง	<ul style="list-style-type: none"> <li>ผู้ถือประทานบัตรได้จัดเตรียมอุปกรณ์ในการปฐมพยาบาลเบื้องต้น พร้อมทั้งมีรถสำหรับนำคนเจ็บส่งโรงพยาบาลกรณีคนงานเกิดอุบัติเหตุ</li> </ul>	-	<ul style="list-style-type: none"> <li>เอกสารแนบ 3 รูปที่ 19</li> </ul>
10. ให้ปฏิบัติตามพระราชบัญญัติหรือกฎหมายที่เกี่ยวข้องกับการดูแลความปลอดภัย อาชีวอนามัยและสภาพแวดล้อม และการดูแลคุ้มครองแรงงาน และเงินชดเชย เช่น <ul style="list-style-type: none"> <li>- พระราชบัญญัติความปลอดภัย อาชีวอนามัยและสภาพแวดล้อมในการทำงาน พ.ศ. 2554</li> <li>- พระราชบัญญัติคุ้มครองแรงงาน พ.ศ. 2541</li> <li>- พระราชบัญญัติประกันสังคม พ.ศ. 2533</li> <li>- พระราชบัญญัติเงินทดแทน พ.ศ. 2537</li> </ul>	<ul style="list-style-type: none"> <li>ผู้ถือประทานบัตรได้ปฏิบัติตาม <ul style="list-style-type: none"> <li>- พระราชบัญญัติความปลอดภัย อาชีวอนามัย และสภาพแวดล้อมในการทำงาน พ.ศ. 2554</li> <li>- พระราชบัญญัติคุ้มครองแรงงาน พ.ศ. 2541</li> <li>- พระราชบัญญัติประกันสังคม พ.ศ. 2533</li> <li>- และพระราชบัญญัติเงินทดแทน พ.ศ. 2537 อย่างเคร่งครัด</li> </ul> </li> </ul>	-	-
11. ให้จัดทำป้ายนโยบายด้านความปลอดภัยและนโยบายด้านสิ่งแวดล้อม ติดตั้งบริเวณพื้นที่โครงการ และดูแลรักษาให้มีสภาพที่ดี	<ul style="list-style-type: none"> <li>ผู้ถือประทานบัตรได้จัดทำป้ายนโยบายด้านความปลอดภัยและนโยบายด้านสิ่งแวดล้อม โดยติดตั้งไว้บริเวณพื้นที่โครงการ</li> </ul>	-	-
12. กำหนดให้เผยแพร่ข้อมูลเกี่ยวกับโครงการแก่ชุมชน โรงพยาบาลส่งเสริมสุขภาพตำบล และสำนักงานสาธารณสุขอำเภอ อย่างน้อยปีละ 2 ครั้ง ประกอบด้วยผลการปฏิบัติตามมาตรการป้องกันและแก้ไขผลกระทบสิ่งแวดล้อม และผลการติดตามตรวจสอบผลกระทบสิ่งแวดล้อม พร้อมทั้งสนับสนุนกิจกรรมส่งเสริมสุขภาพ	<ul style="list-style-type: none"> <li>ผู้ถือประทานบัตรได้จัดสรรงบประมาณในการจัดตั้งกองทุนเฝ้าระวังสุขภาพ โดยมีการเผยแพร่ข้อมูลเกี่ยวกับโครงการแก่ชุมชนและสำนักงานสาธารณสุขอำเภอ พร้อมทั้งสนับสนุนกิจกรรมส่งเสริมสุขภาพและกิจกรรมเฝ้าระวังสุขภาพของประชาชนในชุมชน</li> </ul>	-	<ul style="list-style-type: none"> <li>เอกสารแนบ 8</li> </ul>

เงื่อนไขตามมาตรการ	ผลการปฏิบัติตามมาตรการ	ปัญหา อุปสรรค ที่ไม่สามารถปฏิบัติตามมาตรการ และแนวทางแก้ไข	เอกสารอ้างอิง
และกิจกรรมเฝ้าระวังสุขภาพของประชาชนในชุมชน โดยประสานงานร่วมกับหน่วยงานสาธารณสุข เช่น การอบรม การตรวจสุขภาพ เป็นต้น โดยใช้งบประมาณจากกองทุนเฝ้าระวังสุขภาพ			
13. ให้จัดสร้างรั้วรอบพื้นที่บ่อเหมือง พร้อมทั้งติดตั้งรักษาป้ายนโยบายด้านความปลอดภัยและนโยบายด้านสิ่งแวดล้อม ป้ายเตือนระวังการพลัดตกบ่อตักตะกอนและขุมเหมืองที่ติดตั้งไว้บริเวณพื้นที่โครงการให้มีสภาพที่ดี	<ul style="list-style-type: none"> <li>ผู้ถือประทานบัตรได้จัดสร้างรั้วรอบพื้นที่บ่อเหมือง และจัดทำป้ายนโยบายด้านความปลอดภัยและนโยบายด้านสิ่งแวดล้อม โดยติดตั้งไว้บริเวณพื้นที่โครงการ</li> </ul>	-	-
14. ให้จัดเตรียมยาและอุปกรณ์ปฐมพยาบาลเบื้องต้น สำหรับกรณีฉุกเฉินไว้ประจำสำนักงานโครงการ เพื่อสามารถรักษาผู้ป่วยในเบื้องต้นให้ทันท่วงที พร้อมกับจัดเตรียมยานพาหนะสำหรับลำเลียงผู้ป่วยไปยังโรงพยาบาลในกรณีที่ได้รับอุบัติเหตุร้ายแรง	<ul style="list-style-type: none"> <li>ผู้ถือประทานบัตรได้จัดเตรียมปัจจัยในการปฐมพยาบาลเบื้องต้น พร้อมทั้งรถสำหรับนำคนเจ็บส่งโรงพยาบาลกรณีคนงานเกิดอุบัติเหตุ</li> </ul>	-	<ul style="list-style-type: none"> <li>เอกสารแนบ 3 รูปที่ 19</li> </ul>
15. ให้จัดเตรียมอุปกรณ์ป้องกันอันตรายส่วนบุคคลให้พนักงานตามความเหมาะสมของงาน เช่น <ul style="list-style-type: none"> <li>- พนักงานปฏิบัติงานหน้าเหมืองให้สวมหน้ากากกันฝุ่นที่สามารถป้องกันฝุ่นละอองได้ หมวกนิรภัย รองเท้ากันกระแทก</li> <li>- พนักงานที่ปฏิบัติงานกับเครื่องจักรที่มีเสียงดังให้สวมที่ครอบหู (Ear Muff)</li> </ul>	<ul style="list-style-type: none"> <li>ผู้ถือประทานบัตรได้จัดเตรียมอุปกรณ์ป้องกันอันตรายส่วนบุคคล ให้พนักงานทุกคนสวมใส่อุปกรณ์ในขณะที่ทำงาน เช่น หน้ากากกันฝุ่น หมวกนิรภัย รองเท้ากันกระแทกและที่ครอบหู เพื่อความปลอดภัยในการทำงาน</li> </ul>	-	<ul style="list-style-type: none"> <li>เอกสารแนบ 3 รูปที่ 18</li> </ul>

เงื่อนไขตามมาตรการ	ผลการปฏิบัติตามมาตรการ	ปัญหา อุปสรรค ที่ไม่สามารถปฏิบัติตามมาตรการ และแนวทางแก้ไข	เอกสารอ้างอิง
16. ให้อบรมเพื่อให้ความรู้เกี่ยวกับความปลอดภัยในการทำงาน และการใช้อุปกรณ์ป้องกันอันตรายส่วนบุคคล ฝึกอบรมการทำงานและการใช้เครื่องจักรอุปกรณ์อย่างสม่ำเสมอ เพื่อปลูกจิตสำนึกให้แกพนักงานใส่ใจเรื่องความปลอดภัยในการทำงานและเพื่อป้องกันอุบัติเหตุ	<ul style="list-style-type: none"> <li>ผู้ถือประทานบัตรได้จัดอบรมให้ความรู้เกี่ยวกับการทำงาน และการใช้เครื่องจักรอุปกรณ์ให้กับพนักงานอย่างสม่ำเสมอ เพื่อป้องกันอุบัติเหตุ เพื่อปลูกจิตสำนึกให้แกพนักงาน เรื่องความปลอดภัยในการทำงาน</li> </ul>	-	-
17. ต้องควบคุมระดับเสียงที่พนักงานได้รับเฉลี่ยตลอดเวลาการทำงานในแต่ละวัน มิให้เกิน 85 เดซิเบล (เอ) และกรณีที่มีสภาวะการทำงานมีระดับเสียงเกิน 85 เดซิเบล (เอ) ต้องให้พนักงานหยุดทำงานจนกว่าจะปรับปรุงหรือแก้ไขให้ระดับเสียงเป็นไปตามมาตรฐานที่กำหนด หรือจัดให้สวมใส่ อุปกรณ์คุ้มครองความปลอดภัยส่วนบุคคลตลอดเวลาทำงาน เพื่อลดระดับเสียงที่สัมผัสในหู และจัดให้มีมาตรการอนุรักษ์การได้ยินตามหลักเกณฑ์หรือวิธีการตรวจวัดและวิเคราะห์สภาวะการทำงานเกี่ยวกับระดับเสียงภายในสถานประกอบกิจการ	<ul style="list-style-type: none"> <li>ทางโครงการได้กำหนดชั่วโมงการทำงานของคนงานที่ต้องสัมผัสเสียงดัง โดยควบคุมไม่ให้ปฏิบัติงานในบริเวณที่มีเสียงดังเกิน 85 เดซิเบล (เอ) ติดต่อกันเป็นระยะเวลา 8 ชั่วโมงตามมาตรฐานที่กำหนด พร้อมทั้งจัดให้สวมใส่อุปกรณ์ความปลอดภัยส่วนบุคคลตลอดเวลาที่ทำงาน เพื่อลดระดับเสียงสัมผัสในหู และมีมาตรการตรวจวัดเกี่ยวกับระดับเสียงภายในสถานประกอบกิจการ</li> </ul>	-	-
18. ให้ปฏิบัติตามพระราชบัญญัติหรือกฎหมายที่เกี่ยวข้องกับการดูแลความปลอดภัย อาชีวอนามัยและสภาพแวดล้อม และการดูแลคุ้มครองแรงงาน และเงินทดแทน เช่น <ul style="list-style-type: none"> <li>- พระราชบัญญัติความปลอดภัย อาชีวอนามัยและสภาพแวดล้อมในการทำงาน พ.ศ. 2554</li> <li>- พระราชบัญญัติคุ้มครองแรงงาน พ.ศ. 2541</li> <li>- พระราชบัญญัติประกันสังคม พ.ศ. 2533</li> <li>- พระราชบัญญัติเงินทดแทน พ.ศ. 2537</li> </ul>	<ul style="list-style-type: none"> <li>ผู้ถือประทานบัตรได้ปฏิบัติตาม <ul style="list-style-type: none"> <li>- พระราชบัญญัติความปลอดภัย อาชีวอนามัย และสภาพแวดล้อมในการทำงาน พ.ศ. 2554</li> <li>- พระราชบัญญัติคุ้มครองแรงงาน พ.ศ. 2541</li> <li>- พระราชบัญญัติประกันสังคม พ.ศ. 2533</li> <li>- และพระราชบัญญัติเงินทดแทน พ.ศ. 2537 อย่างเคร่งครัด</li> </ul> </li> </ul>	-	-

เงื่อนไขตามมาตรการ	ผลการปฏิบัติตามมาตรการ	ปัญหา อุปสรรค ที่ไม่สามารถปฏิบัติ ตามมาตรการ และแนวทางแก้ไข	เอกสารอ้างอิง
<b>3. สุขภาพ ทัศนียภาพ และแหล่งท่องเที่ยว</b>			
1. ให้ดำเนินการเปิดทำเหมืองตามแผนที่ระบุไว้ในแผนผังการทำเหมือง เพื่อลดการเปลี่ยนแปลงสภาพภูมิประเทศอย่างรวดเร็วที่อาจจะส่งผลกระทบต่อทัศนียภาพบริเวณโครงการ	<ul style="list-style-type: none"> <li>วิศวกรผู้ควบคุมของโครงการได้วางแผนเปิดหน้าเหมืองตามแผนผังการทำเหมือง เพื่อลดการเปลี่ยนแปลงสภาพภูมิประเทศอย่างรวดเร็วที่อาจจะส่งผลกระทบต่อทัศนียภาพบริเวณโครงการ</li> </ul>	-	-
2. กำหนดให้ทำการฟื้นฟูพื้นที่จากการทำเหมืองแร่ โดยรายละเอียดการฟื้นฟูในแต่ละช่วงให้เป็นไปตามแผนงานฟื้นฟูที่กำหนดไว้ในแผนการฟื้นฟูพื้นที่จากการทำเหมืองแร่	<ul style="list-style-type: none"> <li>วิศวกรผู้ควบคุมของโครงการได้วางแผนการฟื้นฟูพื้นที่จากการทำเหมืองแร่ให้เป็นไปตามแผนงานฟื้นฟูที่กำหนดไว้</li> </ul>	-	<ul style="list-style-type: none"> <li>เอกสารแนบ 10</li> </ul>
3. ให้ดูแลรักษาดันไม้ที่ปลูกไว้เพื่อใช้เป็นแนวป้องกันฝุ่นละอองและเสียงรบกวน โดยเฉพาะบริเวณพื้นที่เว้นการทำเหมืองจากขอบเขตพื้นที่โครงการ และทางสาธารณประโยชน์ไม่น้อยกว่า 10 เมตร ให้ใช้แนวต้นไม้ดังกล่าวเป็นแนวบดบังทัศนียภาพการมองเห็นบริเวณพื้นที่ทำเหมือง หากพบว่าไม้ต้นไม่ตายลงให้ดำเนินการปลูกเสริมทันที	<ul style="list-style-type: none"> <li>ผู้ถือประทานบัตรได้มีการปลูกต้นไม้ตามแนวขอบบ่อเหมืองและโดยรอบพื้นที่โครงการ เพื่อเป็นแนวป้องกันผลกระทบทางด้านฝุ่นละออง เสียงรบกวน และใช้ต้นไม้เป็นแนวบดบังทัศนียภาพบริเวณพื้นที่ทำเหมือง</li> </ul>	-	<ul style="list-style-type: none"> <li>เอกสารแนบ 3 รูปที่ 2 รูปที่ 4</li> </ul>



เงื่อนไขตามมาตรการ	ผลการปฏิบัติตามมาตรการ	ปัญหา อุปสรรค ที่ไม่สามารถปฏิบัติ ตามมาตรการ และแนวทางแก้ไข	เอกสารอ้างอิง
<b>4. โบราณคดี โบราณสถาน สิ่งมีคุณค่าทางประวัติศาสตร์ และศาสนสถาน</b>			
1. ขณะที่ทำการผลิตแร่หากพบวัตถุหรือบ่งชี้ว่ามีความสำคัญด้านโบราณคดีและคุณค่าทางประวัติศาสตร์ ให้หยุดดำเนินกิจกรรมแล้วแจ้งให้กับหน่วยงานที่เกี่ยวข้องทราบ ในกรณีนี้ คือ สำนักศิลปากรที่ 5 ปราจีนบุรี ให้ทราบเรื่องโดยทันทีเพื่อร่วมกันตรวจสอบพิจารณาและวางแผนการดำเนินการตามความเหมาะสมต่อไป	<ul style="list-style-type: none"> <li>● ในระหว่างการทำเหมืองหากขุดพบโบราณวัตถุ หรือร่องรอยโบราณคดี ผู้ถือประทานบัตรจะรายงานและขอความร่วมมือจากสำนักศิลปากรในท้องที่เข้าไปดำเนินการตรวจสอบพื้นที่ และจะปฏิบัติตามเงื่อนไขของหน่วยงานที่เกี่ยวข้องโดยไม่มีข้อเรียกร้องใดๆ</li> </ul>	-	-
2. ในระหว่างการทำเหมืองหากขุดพบโบราณคดี หรือร่องรอยโบราณคดี ไม่ว่าจะเป็นภาพเขียนสีหรืออื่นๆ ที่มีความสำคัญทางประวัติศาสตร์ จะต้องรายงานและขอความร่วมมือกรมศิลปากร หรือสำนักงานศิลปากรในท้องที่เข้าไปดำเนินการตรวจสอบพื้นที่ ทั้งนี้ ในระหว่างการสำรวจจะต้องหยุดการทำเหมืองชั่วคราวและหากพิสูจน์ได้ว่าเป็นแหล่งโบราณคดี ผู้ถือประทานบัตรจะต้องปฏิบัติตามเงื่อนไขของหน่วยงานที่เกี่ยวข้องโดยไม่มีข้อเรียกร้องใดๆ			

ตารางที่ 2-3 มาตรการติดตามตรวจสอบผลกระทบสิ่งแวดล้อมของโครงการ

เงื่อนไขตามมาตรการ	ผลการปฏิบัติตามมาตรการ	ปัญหา อุปสรรค ที่ไม่สามารถปฏิบัติตามมาตรการ และแนวทางแก้ไข	เอกสารอ้างอิง
ผู้ถือประทานบัตรได้มอบหมายให้ บริษัท ไมน์ เอ็นจิเนียริง คอนซัลแตนท์ จำกัด ดำเนินการติดตามตรวจสอบคุณภาพสิ่งแวดล้อม โดยมีรายละเอียดดังนี้			
<b>1. คุณภาพอากาศ</b>			
1. ให้ดำเนินการตรวจวัดความเข้มข้นของฝุ่นละอองแขวนลอยในบรรยากาศ (TSP) เฉลี่ย 24 ชั่วโมง และความเข้มข้นของฝุ่นละอองขนาดเล็กกว่า 10 ไมครอน (PM-10) เฉลี่ย 24 ชั่วโมง จำนวน 4 สถานี ได้แก่ บ้านราษฎรทางทิศเหนือ วัดเขาคลองของ บ้านริมเส้นทางขนส่งแร่ และสำนักงานโรงโม่หินของโครงการ ปีละ 2 ครั้ง สถานีละ 3 วันต่อเนื่อง ในช่วงเดือนมกราคม-กุมภาพันธ์ และช่วงเดือนสิงหาคม-กันยายน	<ul style="list-style-type: none"> <li>ดำเนินการตรวจวัดปริมาณฝุ่นละอองแขวนลอยรวม (TSP) และปริมาณฝุ่นละอองขนาดเล็กกว่า 10 ไมครอน (PM-10) จำนวน 4 สถานี ได้แก่ บ้านราษฎรทางทิศเหนือ วัดเขาคลองของ บ้านริมเส้นทางขนส่งแร่ และสำนักงานโรงโม่หินของโครงการ ระหว่างวันที่ 22-25 กันยายน 2565 พบว่า ผลการตรวจวัดปริมาณฝุ่นละอองแขวนลอยรวม (TSP) และปริมาณฝุ่นละอองขนาดเล็กกว่า 10 ไมครอน (PM-10) มีค่าอยู่ในเกณฑ์มาตรฐาน</li> </ul>	-	<ul style="list-style-type: none"> <li>เอกสารแนบ 3 รูปที่ 20</li> </ul>
2. ให้ดำเนินการตรวจวัดความเร็วและทิศทางลมอย่างน้อย 1 สถานี ปีละ 2 ครั้ง สถานีละ 3 วันต่อเนื่อง ในช่วงเดือนมกราคม-กุมภาพันธ์ และช่วงเดือนสิงหาคม-กันยายน	<ul style="list-style-type: none"> <li>ดำเนินการตรวจวัดความเร็วและทิศทางลม บริเวณสำนักงานโรงโม่หินของโครงการ ระหว่างวันที่ 22-25 กันยายน 2565 พบว่า มีทิศทางลมพัดมาจากทิศตะวันตกเฉียงใต้ค่อนไปทางทิศตะวันตก และทิศตะวันตกเฉียงเหนือค่อนไปทางทิศตะวันตก พัดผ่านด้วยความเร็วต่ำกว่า 0.4 เมตร/วินาที ซึ่งลมดังกล่าวจัดเป็นลมสงบ (Calm)</li> </ul>	-	<ul style="list-style-type: none"> <li>เอกสารแนบ 3 รูปที่ 21</li> </ul>

เงื่อนไขตามมาตรการ	ผลการปฏิบัติตามมาตรการ	ปัญหา อุปสรรค ที่ไม่สามารถปฏิบัติตามมาตรการ และแนวทางแก้ไข	เอกสารอ้างอิง
<b>2. เสียง และความสั่นสะเทือน</b>			
1. ให้ดำเนินการตรวจวัดระดับเสียงสูงสุด ( $L_{max}$ ) และระดับเสียงเฉลี่ย 24 ชั่วโมง (Leq 24 hrs.) จำนวน 4 สถานี ได้แก่ บ้านราษฎรทางทิศเหนือ วัดเขาคลองของ บ้านริมเส้นทางขนส่งแร่ และสำนักงานโรงโม่หินของโครงการ ปีละ 2 ครั้ง สถานีละ 3 วันต่อเนื่อง ในช่วงเดือนมกราคม-กุมภาพันธ์ และช่วงเดือนสิงหาคม-กันยายน	<ul style="list-style-type: none"> <li>ดำเนินการตรวจวัดระดับเสียงเฉลี่ย 24 ชั่วโมง (Leq 24 hrs.) และระดับเสียงสูงสุด (<math>L_{max}</math>) จำนวน 4 สถานี ได้แก่ บ้านราษฎรทางทิศเหนือ วัดเขาคลองของ บ้านริมเส้นทางขนส่งแร่ และสำนักงานโรงโม่หินของโครงการ ระหว่างวันที่ 22-25 กันยายน 2565 พบว่า ผลการตรวจวัดระดับเสียงเฉลี่ย 24 ชั่วโมง (Leq 24 hrs.) และระดับเสียงสูงสุด (<math>L_{max}</math>) มีค่าอยู่ในเกณฑ์มาตรฐาน</li> </ul>	-	<ul style="list-style-type: none"> <li>เอกสารแนบ 3 รูปที่ 22</li> </ul>
2. ให้ดำเนินการตรวจวัดค่าความสั่นสะเทือน จำนวน 3 สถานี ได้แก่ ขอบแปลงประทานบัตร บ้านราษฎรทางทิศเหนือ และวัดเขาคลองของ ปีละ 2 ครั้ง ในช่วงเดือนมกราคม-กุมภาพันธ์ และช่วงเดือนสิงหาคม-กันยายน	<ul style="list-style-type: none"> <li>ดำเนินการตรวจวัดค่าความสั่นสะเทือน จำนวน 3 สถานี ได้แก่ ขอบแปลงประทานบัตร บ้านราษฎรทางทิศเหนือ และวัดเขาคลองของ ในวันที่ 22 กันยายน 2565 พบว่า ผลการตรวจวัดค่าความสั่นสะเทือนมีค่าอยู่ในเกณฑ์มาตรฐาน และมีบางสถานีที่มีค่าต่ำกว่าขีดความสามารถของเครื่องตรวจวัดค่าความสั่นสะเทือนจะตรวจวัดได้ คือมีค่าความถี่น้อยกว่า 1 เฮิรตซ์ ค่าความเร็วอนุภาคสูงสุดน้อยกว่า 0.130 มิลลิเมตรต่อวินาที และการขจัดน้อยกว่า 0 มิลลิเมตร</li> </ul>	-	<ul style="list-style-type: none"> <li>เอกสารแนบ 3 รูปที่ 23</li> </ul>
<b>3. คุณภาพน้ำผิวดิน</b>			
1. ให้ตรวจวิเคราะห์คุณภาพน้ำผิวดินในดัชนี <ul style="list-style-type: none"> <li>- ความเป็นกรดและด่าง (pH)</li> <li>- ปริมาณสารแขวนลอย (Suspended Solids)</li> <li>- ความกระด้างทั้งหมด (Total Hardness)</li> </ul>	<ul style="list-style-type: none"> <li>ดำเนินการเก็บตัวอย่างน้ำผิวดิน จำนวน 1 สถานี ได้แก่ บ่อ Sump ของโครงการ ในวันที่ 25 กันยายน 2565 พบว่า ผลการวิเคราะห์คุณภาพน้ำผิวดินมีค่าอยู่ในเกณฑ์มาตรฐาน</li> </ul>	-	<ul style="list-style-type: none"> <li>เอกสารแนบ 3 รูปที่ 24</li> </ul>

เงื่อนไขตามมาตรการ	ผลการปฏิบัติตามมาตรการ	ปัญหา อุปสรรค ที่ไม่สามารถปฏิบัติตามมาตรการ และแนวทางแก้ไข	เอกสารอ้างอิง
<ul style="list-style-type: none"> <li>- ความขุ่น (Turbidity)</li> <li>- ปริมาณเหล็กกรรม</li> <li>- ซัลเฟต</li> <li>- สารหนู</li> <li>- ตะกั่ว</li> <li>- แคดเมียม</li> </ul> <p>จำนวน 1 สถานี ได้แก่ บ่อ Sump ของโครงการ ปีละ 2 ครั้ง ในช่วงเดือนมกราคม-กุมภาพันธ์ และช่วงเดือนสิงหาคม-กันยายน</p>			
<p>2. ภายหลังสิ้นสุดการทำเหมืองตามศักยภาพแร่และพัฒนาเป็นแหล่งกักเก็บน้ำกำหนดให้ทำการติดตามตรวจสอบคุณภาพน้ำจากบ่อเหมืองเมื่อสิ้นสุดการทำเหมืองก่อนการเข้าไปใช้ประโยชน์โดยวิเคราะห์ค่าความเป็นกรดต่าง ปริมาณสารแขวนลอย ความกระด้างทั้งหมด ความขุ่น ปริมาณเหล็กกรรม ซัลเฟต สารหนู ตะกั่ว และแคดเมียมของน้ำจากบ่อเหมืองที่จะพัฒนาให้เป็นแหล่งกักเก็บน้ำสาธารณะ จำนวน 1 ครั้ง เมื่อสิ้นสุดโครงการ โดยการจัดทำแนวรั้วล้อมรอบเพื่อป้องกันการพลัดตกลงไป หากพบว่าคุณภาพไม่อยู่ในเกณฑ์มาตรฐานน้ำผิวดินจะต้องติดตั้งเตือนห้ามใช้ประโยชน์ชั่วคราวจนกว่าน้ำจะได้รับการบำบัดจนอยู่ในเกณฑ์มาตรฐาน พร้อมทั้งติดตั้งรั้วและป้ายเตือนเพื่อป้องกันการพลัดตกลงไปในบ่อเหมือง</p>	<ul style="list-style-type: none"> <li>● ภายหลังสิ้นสุดการทำเหมืองตามศักยภาพแร่ในพื้นที่ประทานบัตรแล้ว ผู้ถือประทานบัตรจะดำเนินการพัฒนาบ่อเหมืองเป็นแหล่งกักเก็บน้ำตามแผนการฟื้นฟูพื้นที่การทำเหมืองของโครงการ และจะดำเนินการติดตามตรวจสอบคุณภาพน้ำก่อนอนุญาตให้มีการนำน้ำบริเวณดังกล่าวไปใช้ หากพบว่าคุณภาพไม่อยู่ในเกณฑ์มาตรฐานคุณภาพน้ำผิวดินจะดำเนินการติดตั้งเตือนห้ามใช้ประโยชน์ชั่วคราวจนกว่าน้ำจะได้รับการบำบัดจนอยู่ในเกณฑ์มาตรฐาน พร้อมทั้งติดตั้งรั้วและป้ายเตือนเพื่อป้องกันการพลัดตกลงไปในบ่อเหมือง</li> </ul>	-	-

เงื่อนไขตามมาตรการ	ผลการปฏิบัติตามมาตรการ	ปัญหา อุปสรรค ที่ไม่สามารถปฏิบัติตามมาตรการ และแนวทางแก้ไข	เอกสารอ้างอิง
<b>4. คุณภาพน้ำใต้ดิน</b>			
<p>1. ดัชนีตรวจวิเคราะห์คุณภาพน้ำใต้ดิน</p> <ul style="list-style-type: none"> <li>- ความเป็นกรดและด่าง (pH)</li> <li>- ปริมาณสารทั้งหมดที่ละลายได้ (Total Dissolved Solids)</li> <li>- ความกระด้างทั้งหมด (Total Hardness)</li> <li>- ความขุ่น (Turbidity)</li> <li>- ตรวจวัดระดับน้ำใต้ดิน</li> </ul> <p>จำนวน 1 สถานี ได้แก่ บ่อบาดาลบ้านเขาคลองของ ปิยะ 2 ครั้ง ในช่วงเดือนมกราคม-กุมภาพันธ์ และช่วงเดือน สิงหาคม-กันยายน</p>	<ul style="list-style-type: none"> <li>● ดำเนินการเก็บตัวอย่างน้ำใต้ดิน จำนวน 1 สถานี ได้แก่ บ่อบาดาลบ้านเขาคลองของ ในวันที่ 25 กันยายน 2565 พบว่า ผลการวิเคราะห์คุณภาพน้ำใต้ดินมีค่าอยู่ในเกณฑ์มาตรฐาน</li> </ul>	-	<ul style="list-style-type: none"> <li>● เอกสารแนบ 3 รูปที่ 25</li> </ul>
<b>5. สาธารณสุข อาชีวอนามัย และความปลอดภัย</b>			
<p>1. ให้มีการตรวจสอบสุขภาพของลูกจ้างที่ทำงานเกี่ยวกับปัจจัยเสี่ยงโดยแพทย์แผนปัจจุบันชั้นหนึ่งที่ได้รับใบอนุญาตประกอบวิชาชีพเวชกรรมด้านอาชีวเวชศาสตร์ หรือที่ผ่านการอบรมด้านอาชีวเวชศาสตร์ให้ตรวจสอบสุขภาพของพนักงานเป็นประจำทุกปี ส่วนพนักงานที่จะรับเข้ามา รับสมัครปฏิบัติงานในพื้นที่ที่มีโอกาสสัมผัสกับฝุ่นละอองและเสียงดัง ให้ดำเนินการตรวจสอบสุขภาพก่อนรับเข้าทำงานให้เพิ่มเติมรายการตรวจ ดังนี้</p> <ul style="list-style-type: none"> <li>- สุขภาพทั่วไป</li> <li>- สมรรถภาพการได้ยิน</li> </ul>	<ul style="list-style-type: none"> <li>● ผู้ถือประทานบัตรได้จัดให้มีการตรวจสอบสุขภาพของพนักงานเป็นประจำทุกปี และมีการทำรายงานสรุปผลการตรวจเพื่อเสนอต่อกรมอุตสาหกรรมพื้นฐานและการเหมืองแร่และสำนักงานนโยบายและแผนทรัพยากรธรรมชาติและสิ่งแวดล้อมทราบรายละเอียดผลการตรวจสอบสุขภาพ</li> </ul>	-	<ul style="list-style-type: none"> <li>● เอกสารแนบ 9</li> </ul>

เงื่อนไขตามมาตรการ	ผลการปฏิบัติตามมาตรการ	ปัญหา อุปสรรค ที่ไม่สามารถปฏิบัติตามมาตรการ และแนวทางแก้ไข	เอกสารอ้างอิง
<ul style="list-style-type: none"> <li>- สมรรถภาพปอด พร้อมทั้งการเอกซเรย์ปอด</li> <li>- ซีลีโคลิส</li> </ul> <p>ทั้งนี้ผลการตรวจสอบสุขภาพผิดปกติให้โครงการส่งพนักงานคนดังกล่าวเข้ารับการตรวจจากแพทย์อาชีวศาสตร์โดยละเอียด เพื่อหาสาเหตุและทำการรักษาต่อไป หากแพทย์วินิจฉัยว่าความผิดปกติมีสาเหตุมาจากการปฏิบัติงานให้สลับหน้าที่ไปปฏิบัติหน้าที่อื่นที่ไม่เป็นเหตุเกี่ยวข้องกับโรคหรือความผิดปกตินั้น รวมทั้งจัดให้คนงานที่ไม่มีส่วนเกี่ยวข้องกับแหล่งกำเนิดผลกระทบต่อสุขภาพด้านฝุ่นละออง เสียง และอุบัติเหตุแยกส่วนจากบริเวณดังกล่าว</p>			
2. ให้บันทึกสถิติและสาเหตุของการเกิดอุบัติเหตุและการป้องกันแก้ไข เพื่อใช้ประกอบในการจัดทำรายงานปฏิบัติตามมาตรการป้องกันและแก้ไขผลกระทบสิ่งแวดล้อมและมาตรการติดตามตรวจสอบผลกระทบสิ่งแวดล้อม	<ul style="list-style-type: none"> <li>● ผู้ถือประทานบัตรได้จัดทำรายงานประจำปี บันทึกสถิติสาเหตุของการเกิดอุบัติเหตุและการป้องกันแก้ไข</li> </ul>	-	-
<b>6. คมนาคม</b>			
1. ให้ตรวจสอบสภาพเส้นทางขนส่งแร่ รวมทั้งป้ายสัญญาณจราจร เพื่อให้อยู่ในสภาพใช้งานได้เป็นอย่างดีมีประสิทธิภาพอยู่เสมอ หากบริเวณใดชำรุดเสียหายต้องรีบซ่อมแซมทันที	<ul style="list-style-type: none"> <li>● ผู้ถือประทานบัตรได้ดำเนินการฟื้นฟูสภาพเส้นทางขนส่งแร่ และได้จัดทำป้ายสัญญาณจราจร โดยติดตั้งบริเวณพื้นที่โครงการ</li> </ul>	-	-

เงื่อนไขตามมาตรการ	ผลการปฏิบัติตามมาตรการ	ปัญหา อุปสรรค ที่ไม่สามารถปฏิบัติตามมาตรการ และแนวทางแก้ไข	เอกสารอ้างอิง
<b>7. เศรษฐกิจ-สังคม</b>			
<p>1. สำรวจสภาพเศรษฐกิจ-สังคม และความคิดเห็นของผู้นำชุมชนผู้นำในพื้นที่อ่อนไหว และประชาชนในรัศมี 3 กิโลเมตร ในประเด็นดังนี้</p> <ul style="list-style-type: none"> <li>- การวิเคราะห์การเปลี่ยนแปลงสภาพเศรษฐกิจ-สังคม และสุขภาพเนื่องจากโครงการ</li> <li>- ปัญหาและผลกระทบที่ได้รับจากการดำเนินโครงการ</li> <li>- ความวิตกกังวลเกี่ยวกับผลกระทบการทำเหมือง</li> <li>- ความคิดเห็นต่อโครงการ</li> <li>- ความต้องการของชุมชน</li> <li>- ข้อเสนอแนะที่มีต่อโครงการ</li> </ul>	<ul style="list-style-type: none"> <li>● บริษัท ศิลาธารา จำกัด ได้มอบหมายให้ บริษัท ไมน์ เอ็นจิเนียริง คอนซัลแตนท์ จำกัด ดำเนินการสำรวจความคิดเห็นของประชาชน ผู้นำชุมชนในพื้นที่อ่อนไหว เกี่ยวกับกิจกรรมของโครงการ ความวิตกกังวลเกี่ยวกับการทำเหมืองระดับผลกระทบที่ได้รับจากการดำเนินกิจกรรมของโครงการ และสรุปผลการสำรวจความคิดเห็นของประชาชนในพื้นที่</li> </ul>	-	<ul style="list-style-type: none"> <li>● เอกสารแนบ 10</li> <li>● เอกสารแนบ 3 รูปที่ 26</li> </ul>
<p>2. ให้จัดทำสรุปสถิติเรื่องร้องเรียนที่เกิดจากโครงการ พร้อมการวิเคราะห์ปัญหา สาเหตุ วิธีการแก้ไข และผลการแก้ไข เพื่อใช้ประกอบในการจัดทำรายงานผลปฏิบัติตามมาตรการป้องกันและแก้ไขผลกระทบสิ่งแวดล้อมและมาตรการติดตามตรวจสอบผลกระทบสิ่งแวดล้อม</p>	<ul style="list-style-type: none"> <li>● ผู้ถือประทานบัตรได้จัดทำรายงานประจำปี บันทึกเรื่องร้องเรียนที่เกิดจากโครงการ พร้อมวิเคราะห์ปัญหา และวิธีการแก้ไข โดยจัดทำปีละ 2 ครั้ง</li> </ul>	-	-
<b>8. การท่องเที่ยวและทัศนียภาพ</b>			
<p>1. ให้ติดตามการฟื้นฟูให้สอดคล้องกับแผนการฟื้นฟูพื้นที่จากการทำเหมืองแร่</p>	<ul style="list-style-type: none"> <li>● วิศวกรผู้ควบคุมของโครงการได้วางแผนการฟื้นฟูพื้นที่จากการทำเหมืองแร่ให้เป็นไปตามแผนงานฟื้นฟูที่กำหนดไว้</li> </ul>	-	-

## 2.2 มาตรการติดตามตรวจสอบคุณภาพสิ่งแวดล้อม

ผลการติดตามตรวจสอบผลกระทบสิ่งแวดล้อม ตามที่เสนอไว้ในรายงานวิเคราะห์ผลกระทบสิ่งแวดล้อม โครงการเหมืองแร่หินอุตสาหกรรมชนิดหินแกรนิต เพื่ออุตสาหกรรมก่อสร้าง ประทานบัตรที่ 31024/16461 ของบริษัท ศิลาธารา จำกัด ตั้งอยู่ที่ หมู่ที่ 6 ตำบลหนองไร่ อำเภอบลุกแดง จังหวัดระยอง ตำแหน่งสถานีตรวจวัด แสดงดังรูปที่ 2-1 รายละเอียดผลการตรวจวัดมีดังนี้

### 2.2.1 คุณภาพอากาศ

#### 1) ดัชนีตรวจวัด

- ฝุ่นละอองแขวนลอยรวม (TSP)
- ฝุ่นละอองขนาดเล็กกว่า 10 ไมครอน (PM-10)

#### 2) สถานีตรวจวัด

- |                               |                                       |
|-------------------------------|---------------------------------------|
| - บ้านราษฎร์ทางทิศเหนือ       | พิกัด : UTM 47P 0753277 E, 1440793 N. |
| - วัดเขาคลองซ่ง               | พิกัด : UTM 47P 0754186 E, 1441055 N. |
| - บ้านริมเส้นทางขนส่งแร่      | พิกัด : UTM 47P 0750157 E, 1440281 N. |
| - สำนักงานโรงโม่หินของโครงการ | พิกัด : UTM 47P 0752899 E, 1440591 N. |

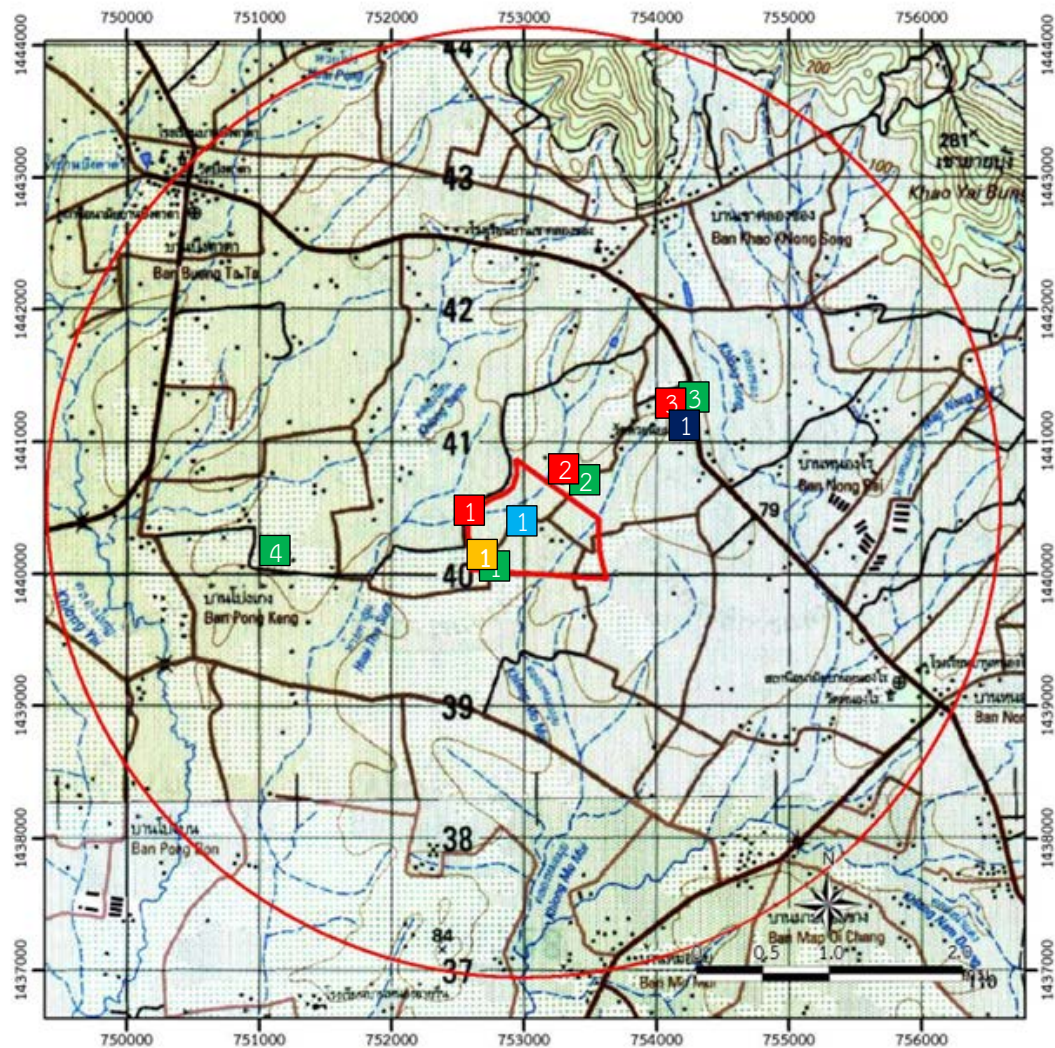
#### 3) วิธีการตรวจวัดคุณภาพอากาศ

ฝุ่นละอองแขวนลอยรวม (TSP) ซึ่งแขวนลอยอยู่ในอากาศจะถูกดูดผ่านกระดาศกรองชนิดกลาสไฟเบอร์ที่ผ่านการอบ-ซ้ง (Equilibrate) อย่างน้อย 24 ชั่วโมง ด้วยอัตราการไหลของอากาศในช่วง 40-60 ลูกบาศก์ฟุตต่อนาที ตลอดระยะเวลา 24 ชั่วโมง จากนั้นนำกระดาศกรองไปอบ-ซ้ง อีกครั้ง เพื่อให้ทราบน้ำหนักของฝุ่นละออง แล้วนำมาคำนวณค่าความเข้มข้นของฝุ่นละอองรวมเฉลี่ย 24 ชั่วโมง

ฝุ่นละอองขนาดเล็กกว่า 10 ไมครอน (PM-10) จะถูกดูดผ่านหัวคัดขนาดซึ่งมีลักษณะเป็น Acceleration Jet ผ่านลงไปทีกระดาศกรองชนิดกลาสไฟเบอร์ที่ผ่านการอบ-ซ้งแล้ว ด้วยอัตราการไหล 40 ลูกบาศก์ฟุตต่อนาที ตลอดระยะเวลา 24 ชั่วโมง จากนั้นนำกระดาศกรองชนิดกลาสไฟเบอร์ที่เก็บตัวอย่างแล้วไปอบ-ซ้ง (Equilibrate) อีกครั้ง เพื่อหาน้ำหนักฝุ่นละอองเพิ่มขึ้น แล้วนำมาคำนวณค่าความเข้มข้นของฝุ่นละอองขนาดเล็กเฉลี่ย 24 ชั่วโมง



รูปที่ 2-1 แสดงตำแหน่งติดตามตรวจสอบคุณภาพสิ่งแวดล้อม



สัญลักษณ์ :



พื้นที่โครงการ

จุดตรวจวัดอากาศและเสียง

1. สำนักงานโรงโม่หินของโครงการ
2. บ้านราษฎรทางทิศเหนือ
3. วัดเขาคลองของ
4. บ้านริมเส้นทางขนส่งแร่

จุดตรวจวัดความเร็วและทิศทางลม

1. สำนักงานโรงโม่หินของโครงการ

จุดตรวจวัดความสั่นสะเทือน

1. ขอบแปลงประทานบัตร
2. บ้านราษฎรทางทิศเหนือ
3. วัดเขาคลองของ

จุดตรวจวัดน้ำผิวดิน

1. บ่อเหมืองของโครงการ

จุดตรวจวัดน้ำใต้ดิน

1. บ่อบาดาล (บ่อน้ำตื้น)  
บริเวณบ้านเขาคลองของ



0 0.5 1.0 2.0 กม.

ที่มา : กรมแผนที่ทหาร (2542) มาตราส่วน 1:50,000 ลำดับชุด L7018 ระวาง 5235 และข้อมูลสารสนเทศภูมิศาสตร์ของกรมอุตสาหกรรมพื้นฐานและเหมืองแร่  
(www.dpim.go.th, มกราคม 2564)

#### 4) ผลการตรวจวัดคุณภาพอากาศ

การตรวจวัดคุณภาพอากาศในรูปปริมาณฝุ่นละอองแขวนลอยรวม (TSP) และปริมาณฝุ่นละอองขนาดเล็กกว่า 10 ไมครอน (PM-10) โครงการเหมืองแร่หินอุตสาหกรรมชนิดหินแกรนิตเพื่ออุตสาหกรรมก่อสร้าง ประทานบัตรที่ 31024/16461 ของบริษัท ศิลาธารา จำกัด โดยทำการตรวจวัดบริเวณบ้านราษฎรทางทิศเหนือ วัดเขาคลองของ บ้านริมเส้นทางขนส่งแร่ และสำนักงานโรงโม่หินของโครงการ ระหว่างวันที่ 22-25 กันยายน 2565 มีค่าผลการตรวจวัดแสดงดังตารางที่ 2-4 หนังสือรับรองผลการตรวจวัดทางห้องปฏิบัติการดังเอกสารแนบ 11 เอกสารสอบเทียบเครื่องมือดังเอกสารแนบ 12 และเอกสารอนุญาตขึ้นทะเบียนห้องปฏิบัติการวิเคราะห์ดังเอกสารแนบ 13

ตารางที่ 2-4 ผลการตรวจวัดคุณภาพอากาศ ระหว่างวันที่ 22-25 กันยายน 2565

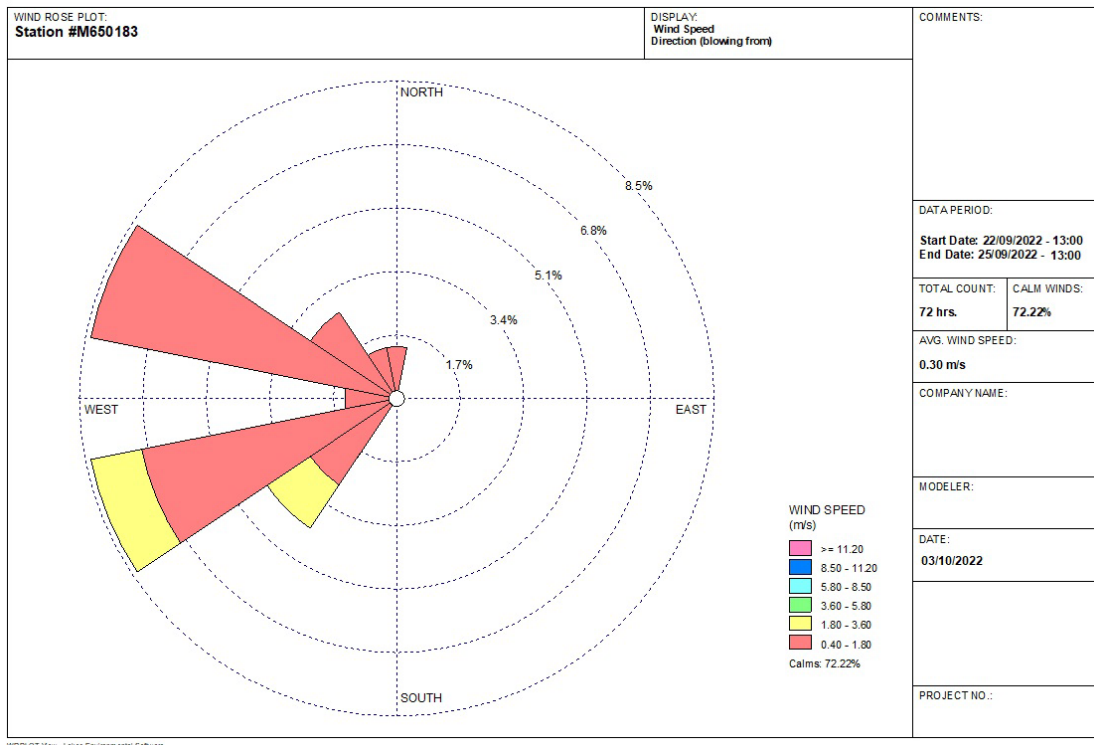
สถานีตรวจวัด	วันที่ตรวจวัด	ผลการตรวจวัด (มิลลิกรัมต่อลูกบาศก์เมตร)	
		ฝุ่นละอองแขวนลอยรวม : TSP	ฝุ่นละอองขนาดเล็กกว่า 10 ไมครอน : PM-10
บ้านราษฎรทางทิศเหนือ	22-23/09/2565	0.021	0.009
	23-24/09/2565	0.013	0.005
	24-25/09/2565	0.011	0.005
วัดเขาคลองของ	22-23/09/2565	0.020	0.011
	23-24/09/2565	0.015	0.005
	24-25/09/2565	0.020	0.007
บ้านริมเส้นทางขนส่งแร่	22-23/09/2565	0.022	0.009
	23-24/09/2565	0.019	0.007
	24-25/09/2565	0.022	0.008
สำนักงานโรงโม่หินของโครงการ	22-23/09/2565	0.031	0.014
	23-24/09/2565	0.033	0.016
	24-25/09/2565	0.039	0.017
ค่ามาตรฐาน <sup>1)</sup>		0.330	0.120

หมายเหตุ : <sup>1)</sup> ประกาศคณะกรรมการสิ่งแวดล้อมแห่งชาติ ฉบับที่ 24 (พ.ศ. 2547) เรื่อง กำหนดมาตรฐานคุณภาพอากาศในบรรยากาศโดยทั่วไป  
TSP: ฝุ่นละอองแขวนลอยรวม เฉลี่ย 24 ชั่วโมง  
PM-10: ฝุ่นละอองขนาดเล็กกว่า 10 ไมครอน เฉลี่ย 24 ชั่วโมง

## 2.2.2 ความเร็วและทิศทางลม

การตรวจวัดความเร็วและทิศทางลม โครงการเหมืองแร่หินอุตสาหกรรมชนิดหินแกรนิต เพื่ออุตสาหกรรมก่อสร้าง ประทานบัตรที่ 31024/16461 ของบริษัท ศิลาธารา จำกัด โดยทำการตรวจวัดบริเวณสำนักงานโรงโม่หินของโครงการ ระหว่างวันที่ 22-25 กันยายน 2565 พบว่า ลมที่พัดส่วนใหญ่พัดมาจากทิศตะวันตกเฉียงใต้ค่อนไปทางทิศตะวันตก และทิศตะวันตกเฉียงเหนือค่อนไปทางทิศตะวันตก พัดผ่านด้วยความเร็วต่ำกว่า 0.4 เมตร/วินาที ซึ่งลมดังกล่าวจัดเป็นลมสงบ (Calm) ตามการแบ่งขนาดลมของโบฟอร์ต (The Beaufort Scale of Wind-ภูมิศาสตร์ กายภาพ, ทวี ทองสว่าง และคณะ, 2536) แสดงดังรูปที่ 2-2 และตารางที่ 2-5 และเนื่องจากลมส่วนใหญ่พัดมาจากทางด้านทิศตะวันตกเฉียงใต้ และทิศตะวันตกเฉียงเหนือ ดังนั้น บริเวณที่จะได้รับผลกระทบจากการทำเหมือง ได้แก่ บริเวณบ้านเขาคลองซอ ซึ่งจากการตรวจวัดปริมาณฝุ่นละอองบริเวณบ้านเขาคลองซอ (วัดเขาคลองซอ) พบว่า มีค่าฝุ่นละอองแขวนลอยรวม (TSP) มีค่าระหว่าง 0.015-0.020 มิลลิกรัมต่อลูกบาศก์เมตร และปริมาณฝุ่นละอองขนาดเล็กกว่า 10 ไมครอน (PM-10) มีค่าระหว่าง 0.005-0.011 มิลลิกรัมต่อลูกบาศก์เมตร ซึ่งมีค่าอยู่ในเกณฑ์มาตรฐานตามตามประกาศคณะกรรมการสิ่งแวดล้อมแห่งชาติ ฉบับที่ 24 (พ.ศ. 2547) เรื่อง กำหนดมาตรฐานคุณภาพอากาศในบรรยากาศโดยทั่วไป คือ ปริมาณฝุ่นละอองแขวนลอยรวม (TSP) มีค่าไม่เกิน 0.330 มิลลิกรัมต่อลูกบาศก์เมตร และปริมาณฝุ่นละอองขนาดเล็กกว่า 10 ไมครอน (PM-10) มีค่าไม่เกิน 0.120 มิลลิกรัมต่อลูกบาศก์เมตร อย่างไรก็ตาม ทางโครงการได้ปฏิบัติตามมาตรการลดผลกระทบในเรื่องการฟุ้งกระจายของฝุ่นละอองจากกิจกรรมการทำเหมือง และกิจกรรมการขนส่งแร่อย่างเคร่งครัด และมีมาตรการป้องกันการฟุ้งกระจายของฝุ่นละอองอย่างต่อเนื่อง โดยการสร้างอาคารปิดคลุมโรงโม่หินและฉีดพรมน้ำตามเส้นทางขนส่งแร่เป็นประจำ แสดงผลการตรวจวัดทางห้องปฏิบัติการดังเอกสารแนบ 11 เอกสารสอบเทียบเครื่องมือดังเอกสารแนบ 12 และเอกสารอนุญาตขึ้นทะเบียนห้องปฏิบัติการวิเคราะห์ดังเอกสารแนบ 13

รูปที่ 2-2 ผังแสดงความเร็วและทิศทางลม



บริเวณสำนักงานโรงโม่หินของโครงการ

ตารางที่ 2-5 ผลการตรวจวัดความเร็วและทิศทางลม ระหว่างวันที่ 22-25 กันยายน 2565

เวลา	ผลการตรวจวัดทิศทางและความเร็วลมเฉลี่ยรายชั่วโมง					
	22-23 กันยายน 2565		23-24 กันยายน 2565		24-25 กันยายน 2565	
	ความเร็ว (m/s)	ทิศทาง	ความเร็ว (m/s)	ทิศทาง	ความเร็ว (m/s)	ทิศทาง
13.00-14.00 น.	0.8	WNW	0.7	NNW	N/A	N/A
14.00-15.00 น.	1.0	WNW	N/A	N/A	0.6	WSW
15.00-16.00 น.	1.1	WNW	N/A	N/A	1.5	SW
16.00-17.00 น.	N/A	N/A	1.0	SW	2.0	SW
17.00-18.00 น.	N/A	N/A	1.1	WSW	2.2	WSW
18.00-19.00 น.	N/A	N/A	1.9	WSW	0.9	WSW
19.00-20.00 น.	N/A	N/A	1.1	WSW	N/A	N/A
20.00-21.00 น.	N/A	N/A	N/A	N/A	N/A	N/A
21.00-22.00 น.	N/A	N/A	N/A	N/A	N/A	N/A
22.00-23.00 น.	N/A	N/A	N/A	N/A	N/A	N/A
23.00-00.00 น.	N/A	N/A	N/A	N/A	N/A	N/A
00.00-01.00 น.	N/A	N/A	N/A	N/A	N/A	N/A
01.00-02.00 น.	N/A	N/A	N/A	N/A	N/A	N/A
02.00-03.00 น.	N/A	N/A	N/A	N/A	N/A	N/A
03.00-04.00 น.	N/A	N/A	N/A	N/A	N/A	N/A
04.00-05.00 น.	N/A	N/A	0.5	WNW	N/A	N/A
05.00-06.00 น.	N/A	N/A	0.7	W	N/A	N/A
06.00-07.00 น.	N/A	N/A	N/A	N/A	N/A	N/A
07.00-08.00 น.	0.5	NW	N/A	N/A	N/A	N/A
08.00-09.00 น.	0.5	N	N/A	N/A	N/A	N/A
09.00-10.00 น.	1.0	NW	N/A	N/A	N/A	N/A
10.00-11.00 น.	0.6	WNW	N/A	N/A	N/A	N/A
11.00-12.00 น.	0.8	WNW	N/A	N/A	N/A	N/A
12.00-13.00 น.	N/A	N/A	N/A	N/A	N/A	N/A

หมายเหตุ : N/A หมายถึง ลมสงบ (Calm) มีค่าต่ำกว่า 0.4 m/s

ข้อสรุป: ทิศทางลมส่วนใหญ่พัดมาจากทิศ : ทิศตะวันตกเฉียงใต้ค่อนข้างไปทางทิศตะวันตก และทิศตะวันตกเฉียงเหนือค่อนข้างไปทางทิศตะวันตก  
ความเร็วลมส่วนใหญ่ มีค่าระหว่าง : ต่ำกว่า 0.4 m/s

## 2.2.3 ระดับเสียง

### 1) ดัชนีการตรวจวัด

- ระดับเสียงเฉลี่ย 24 ชั่วโมง (Leq 24 hrs.)
- ระดับเสียงสูงสุด ( $L_{max}$ )

### 2) ตำแหน่งของสถานที่ตรวจวัด

- |                               |                                       |
|-------------------------------|---------------------------------------|
| - บ้านราษฎรทางทิศเหนือ        | พิกัด : UTM 47P 0753277 E, 1440793 N. |
| - วัดเขาคลองซ่ง               | พิกัด : UTM 47P 0754186 E, 1441055 N. |
| - บ้านริมเส้นทางขนส่งแร่      | พิกัด : UTM 47P 0750157 E, 1440281 N. |
| - สำนักงานโรงโม่หินของโครงการ | พิกัด : UTM 47P 0752899 E, 1440591 N. |

### 3) อุปกรณ์ในการตรวจวัด

- Sound Level Meter
- Acoustic Calibrator
- ชุดติดตั้งเครื่องตรวจวัดระดับเสียง
- ตลับเมตร
- Global Positioning System

### 4) วิธีการตรวจวัด

ติดตั้งเครื่องวัดระดับเสียง (Sound Level Meter) ให้สูงจากพื้นไม่น้อยกว่า 1.2 เมตร และห่างจากกำแพงหรือสิ่งกีดขวางในรัศมี 3.5 เมตร เพื่อป้องกันการสะท้อนกลับของเสียง กำหนดให้ด้านไมโครโฟนหันไปทางแหล่งกำเนิดเสียงที่ตรวจวัด โดยกำหนดให้อยู่ในวงจรวงน้ำหนัก เอ (Weighting A) การตอบสนองแบบฟาสต์ (Fast), Mode Leq กำหนดช่วงเวลาเฉลี่ย 1 ชั่วโมง โดยมีการปรับเทียบค่าความถูกต้องทั้งภายในเครื่อง (Internal) และจากอะคูสติคคาลิเบรเตอร์ จากนั้นเปิดเครื่องกำหนดช่วงของระดับเสียงให้เหมาะสมและตั้งเครื่องทิ้งไว้ 1 ชั่วโมง เมื่อเครื่องทำงานตามคาบเวลาที่ตั้งไว้จึงบันทึกค่าระดับเสียงเฉลี่ยรายชั่วโมง และจดบันทึกค่าเฉลี่ยรายชั่วโมงให้ครบจำนวน 24 ชั่วโมง เพื่อนำมาคำนวณโดยใช้สูตรทางคณิตศาสตร์แล้วจะได้ค่าเฉลี่ย 24 ชั่วโมง (Leq 24 hrs.) ซึ่งการคำนวณค่าระดับเสียงเป็นวิธีการขององค์การระหว่างประเทศว่าด้วยมาตรฐาน (International Organization of Standardization, ISO) เป็นไปตามประกาศคณะกรรมการสิ่งแวดล้อมแห่งชาติ ฉบับที่ 15 (พ.ศ. 2540) เรื่อง กำหนดมาตรฐานระดับเสียงโดยทั่วไป

### 5) ผลการตรวจวัดระดับเสียง

การตรวจวัดระดับเสียงเฉลี่ย 24 ชั่วโมง (Leq 24 hrs.) และระดับเสียงสูงสุด ( $L_{max}$ ) โครงการเหมืองแร่หินอุตสาหกรรมชนิดหินแกรนิต เพื่ออุตสาหกรรมก่อสร้าง ประทานบัตรที่ 31024/16461 ของบริษัท ศิลาธารา จำกัด โดยทำการตรวจวัดบริเวณบ้านราษฎรทางทิศเหนือ วัดเขาคลองซ่ง บ้านริมเส้นทางขนส่งแร่ สำนักงานโรงโม่หินของโครงการ ระหว่างวันที่ 22-25 กันยายน 2565 มีค่าผลการตรวจวัดแสดงดังตารางที่ 2-6 หนังสือรับรองผลการตรวจวัดทางห้องปฏิบัติการดังเอกสารแนบ 11 เอกสารสอบเทียบเครื่องมือดังเอกสารแนบ 12 และเอกสารอนุญาตขึ้นทะเบียนห้องปฏิบัติการวิเคราะห์ดังเอกสารแนบ 13

ตารางที่ 2-6 ผลการตรวจวัดระดับเสียง ระหว่างวันที่ 22-25 กันยายน 2565

สถานีตรวจวัด	วันที่ตรวจวัด	ผลการตรวจวัด (เดซิเบล (เอ))	
		ระดับเสียงเฉลี่ย 24 ชั่วโมง (Leq 24 hrs.)	ระดับเสียงสูงสุด (L <sub>max</sub> )
บ้านราษฎร์ทางทิศเหนือ	22-23/09/2565	66.0	109.1
	23-24/09/2565	59.4	98.8
	24-25/09/2565	62.5	104.0
วัดเขาคลองซ่ง	22-23/09/2565	56.4	89.1
	23-24/09/2565	59.3	93.1
	24-25/09/2565	57.2	90.8
บ้านริมเส้นทางขนส่งแร่	22-23/09/2565	61.0	90.6
	23-24/09/2565	57.5	95.9
	24-25/09/2565	63.2	100.3
สำนักงานโรงโม่หินของโครงการ	22-23/09/2565	50.9	85.7
	23-24/09/2565	64.4	81.9
	24-25/09/2565	59.4	95.4
ค่ามาตรฐาน <sup>1)</sup>		70.0	115.0

หมายเหตุ : <sup>1)</sup> ประกาศคณะกรรมการสิ่งแวดล้อมแห่งชาติ ฉบับที่ 15 (พ.ศ. 2540) เรื่อง กำหนดมาตรฐานระดับเสียงโดยทั่วไป

## 2.2.4 ค่าความสั่นสะเทือน

### 1) ดัชนีตรวจวัด

- ความเร็วของอนุภาค (Peak Particle Velocity, mm/sec)
- ความถี่ (Frequency, Hz)
- ระยะขจัด (Displacement, mm)

### 2) สถานที่ตรวจวัด

- ขอบแปลงประทานบัตร พิกัด : UTM 47P 0752844 E, 1440649 N.
- บ้านราษฎรทางด้านทิศเหนือ พิกัด : UTM 47P 0753277 E, 1440793 N.
- วัดเขาคลองซอ พิกัด : UTM 47P 0754186 E, 1441055 N.

### 3) วิธีการตรวจวัด

ติดตั้งเครื่อง MiniMate Plus Series III บริเวณขอบของเขตประทานบัตรหรือเขตประกอบการหรือขอบด้านนอกของเขตกันชน (Buffer Zone) โดยใช้มาตรฐานความสั่นสะเทือนตามมาตรฐานองค์การระหว่างประเทศว่าด้วยมาตรฐาน (International Organization for Standardization) ที่ ISO 4866 โดยการตรวจวัดความสั่นสะเทือนให้เป็นไปตามมาตรฐาน DIN 4150 การติดตั้งเครื่องมือตรวจวัดจะตั้งบนพื้นดินในแนวราบในระดับที่เท่ากัน โดยต้องทำให้หัววัดความสั่นสะเทือนไม่สามารถขยับหรือเคลื่อนไหวยจากตำแหน่งที่ติดตั้งในขณะที่ทำการตรวจวัดได้ หรือหากทำการตรวจวัดบนฐานคอนกรีตที่มีความสูงจากพื้นดินไม่เกิน 0.5 เมตร ตามคำแนะนำของคณะกรรมการควบคุมมลพิษในประกาศกระทรวงทรัพยากรธรรมชาติและสิ่งแวดล้อม เรื่อง กำหนดมาตรฐานควบคุมระดับเสียงและความสั่นสะเทือนจากการทำเหมืองหิน ตีพิมพ์ในราชกิจจานุเบกษา เล่ม 122 ตอนที่ 125 ง ลงวันที่ 29 ธันวาคม 2548

### 4) ผลการตรวจวัดค่าความสั่นสะเทือน

การตรวจวัดค่าความสั่นสะเทือนจากการระเบิดหน้าเหมือง โดยทำการตรวจวัดค่าสั่นสะเทือน (ความเร็วอนุภาคสูงสุด ความถี่ และการขจัด) โครงการเหมืองแร่หินอุตสาหกรรมชนิดหินแกรนิตเพื่ออุตสาหกรรมก่อสร้าง ประทานบัตรที่ 31024/16461 ของบริษัท ศิลาธารา จำกัด โดยทำการตรวจวัดบริเวณขอบแปลงประทานบัตร บ้านราษฎรทางทิศเหนือ และวัดเขาคลองซอ ในวันที่ 22 กันยายน 2565 ผลการตรวจวัดแสดงดังตารางที่ 2-7 หนังสือรับรองผลการตรวจวัดทางห้องปฏิบัติการดังเอกสารแนบ 11 เอกสารสอบเทียบเครื่องมือดังเอกสารแนบ 12 และเอกสารอนุญาตขึ้นทะเบียนห้องปฏิบัติการวิเคราะห์ดังเอกสารแนบ 13

ตารางที่ 2-7 ผลการตรวจวัดค่าความสั่นสะเทือนขณะระเบิดหน้าเหมือง ในวันที่ 22 กันยายน 2565

สถานี	ดัชนี	ความถี่ (เฮิรตซ์)	ความเร็วของอนุภาค (มม./วินาที)	ค่ามาตรฐาน <sup>1)</sup>	ระยะจัด (มม.)	ค่ามาตรฐาน <sup>1)</sup>	แรงอัด อากาศ
St.1	TRANSVERSE	16	0.746	20.1	0.009	0.20	4.250
	VERTICAL	13	0.905	16.3	0.015	0.20	
	LONGITUDINAL	5	0.794	12.7	0.020	0.40	
St.2	TRANSVERSE	27	3.665	33.9	0.029	0.20	8.984
	VERTICAL	22	2.822	27.6	0.020	0.20	
	LONGITUDINAL	27	3.763	33.9	0.020	0.20	
St.3	TRANSVERSE	N/A	<0.130	-	0.000	-	<0.500
	VERTICAL	N/A	<0.130	-	0.000	-	
	LONGITUDINAL	N/A	<0.130	-	0.000	-	

หมายเหตุ : <sup>1)</sup> ประกาศกระทรวงทรัพยากรธรรมชาติและสิ่งแวดล้อม เรื่อง กำหนดมาตรฐานควบคุมระดับเสียงและความสั่นสะเทือนจากการทำเหมืองหิน  
ตีพิมพ์ในราชกิจจานุเบกษา เล่ม 122 ตอนที่ 125 ง ลงวันที่ 29 ธันวาคม 2548

N/A หมายถึง Frequency < 1 Hz, Velocity < 0.130 mm/sec และ Displacement < 0 mm

เวลาระเบิดเหมือง 16.31 น.

St.1 หมายถึง ขอบแปลงประทานบัตร

St.2 หมายถึง บ้านราษฎรทางทิศเหนือ

St.3 หมายถึง วัดเขาคลองของ

## 2.2.5 คุณภาพน้ำผิวดิน

### 1) ดัชนีและวิธีการตรวจวัด

ดัชนีและวิธีการตรวจวัดแสดงดังรายละเอียดในตารางที่ 2-8

ตารางที่ 2-8 แสดงดัชนีและวิธีการตรวจวิเคราะห์คุณภาพน้ำผิวดิน

ดัชนี	วิธีการวิเคราะห์ <sup>1)</sup>
pH @ 25 °C	Electrometric Method (4500-H <sup>+</sup> B)
Total Suspended Solids	Dried at 103-105 °C (2540 D)
Total Hardness	EDTA Titrimetric Method (2340 C)
Turbidity	Nephelometric Method (2130 B)
Total Iron	Digestion, Inductively Coupled Plasma Method (3030 F, 3120 B)
Sulfate	Turbidimetric Method (4500- SO <sub>4</sub> <sup>2-</sup> E)
Arsenic	Digestion, Inductively Coupled Plasma Method (3030 F, 3120 B)
Lead	Digestion, Inductively Coupled Plasma Method (3030 F, 3120 B)
Cadmium	Digestion, Inductively Coupled Plasma Method (3030 F, 3120 B)

หมายเหตุ : <sup>1)</sup> Standard Methods for the Examination of Water and Wastewater. 23<sup>rd</sup> ed. APHA, AWWA, WEF, 2017.



## 2) จุดตรวจวัด

- บ่อเหมืองของโครงการ

พิกัด : UTM 47P 0752972 E, 1440600 N.

## 3) ผลการวิเคราะห์คุณภาพน้ำผิวดิน

การวิเคราะห์คุณภาพน้ำผิวดินที่อยู่ใกล้เคียงโครงการเหมืองแร่หินอุตสาหกรรมชนิดหินแกรนิต เพื่ออุตสาหกรรมก่อสร้าง ประทานบัตรที่ 31024/16461 ของบริษัท ศิลาธารา จำกัด โดยทำการเก็บตัวอย่างน้ำบริเวณบ่อเหมืองของโครงการ ในวันที่ 25 กันยายน 2565 แสดงผลวิเคราะห์ดังตารางที่ 2-9 หนังสือรับรองผลการวิเคราะห์ทางห้องปฏิบัติการดังกล่าวแนบ 11 เอกสารสอบเทียบเครื่องมือดังกล่าวแนบ 12 และเอกสารอนุญาตขึ้นทะเบียนห้องปฏิบัติการวิเคราะห์ดังกล่าวแนบ 13

ตารางที่ 2-9 ผลการวิเคราะห์คุณภาพน้ำผิวดิน เก็บตัวอย่างในวันที่ 25 กันยายน 2565

ดัชนี	หน่วย	ผลการวิเคราะห์	ค่ามาตรฐาน <sup>1)</sup>
		St.1	
pH @ 25 °C	-	6.5	5.0-9.0
Total Suspended Solids	mg/L	38.6	-
Total Hardness	mg/L as CaCO <sub>3</sub>	18	-
Turbidity	NTU	12	-
Sulfate	mg/L	8.6	-
Total Iron	mg/L	1.06	-
Arsenic	mg/L	<0.01	ไม่เกินกว่า 0.01
Cadmium	mg/L	<0.002	ไม่เกินกว่า 0.005 <sup>2)</sup>
Lead	mg/L	<0.01	ไม่เกินกว่า 0.05

หมายเหตุ : <sup>1)</sup> ประกาศคณะกรรมการสิ่งแวดล้อมแห่งชาติ ฉบับที่ 8 (พ.ศ. 2537) ออกตามความในพระราชบัญญัติส่งเสริมและรักษาคุณภาพสิ่งแวดล้อมแห่งชาติ พ.ศ. 2535 เรื่อง กำหนดมาตรฐานคุณภาพน้ำในแหล่งน้ำผิวดิน ตีพิมพ์ในราชกิจจานุเบกษา เล่ม 111 ตอนที่ 16 ง ลงวันที่ 24 กุมภาพันธ์ 2537 (ประเภทที่ 3)

<sup>2)</sup> น้ำที่มีความกระด้างในรูปของ CaCO<sub>3</sub> ไม่เกินกว่า 100 มิลลิกรัมต่อลิตร

St.1 หมายถึง บ่อเหมืองของโครงการ

## 2.2.6 คุณภาพน้ำใต้ดิน

### 1) ดัชนีและวิธีการตรวจวัด

ดัชนีและวิธีการตรวจวัดแสดงดังรายละเอียดในตารางที่ 2-1

ตารางที่ 2-10 แสดงดัชนีและวิธีการตรวจวิเคราะห์คุณภาพน้ำใต้ดิน

ดัชนี	วิธีการวิเคราะห์ <sup>1)</sup>
pH @ 25 °C	Electrometric Method (4500-H <sup>+</sup> B)
Total Dissolved Solids	Dried at 180 °C (2540 C)
Total Hardness	EDTA Titrimetric Method (2340 C)
Turbidity	Nephelometric Method (2130 B)

หมายเหตุ : <sup>1)</sup> Standard Methods for the Examination of Water and Wastewater. 23<sup>rd</sup> ed. APHA, AWWA, WEF, 2017.

### 2) จุดตรวจวัด

บ่อบาดาลบ้านเขาคลองซอ

พิกัด : UTM 47P 0750189 E, 1440312 N.

### 3) ผลการวิเคราะห์คุณภาพน้ำใต้ดิน

การวิเคราะห์คุณภาพน้ำใต้ดินรอบโครงการเหมืองแร่หินอุตสาหกรรมชนิดหินแกรนิต เพื่ออุตสาหกรรมก่อสร้าง ประทานบัตรที่ 31024/16461 ของบริษัท ศิลาธารา จำกัด โดยทำการเก็บตัวอย่างน้ำบริเวณบ่อบาดาลบ้านเขาคลองซอ ในวันที่ 25 กันยายน 2565 แสดงผลวิเคราะห์ ดังตารางที่ 2-11 หนังสือรับรองผลวิเคราะห์ทางห้องปฏิบัติการดังเอกสารแนบ 11 เอกสารสอบเทียบ เครื่องมือดังเอกสารแนบ 12 และเอกสารอนุญาตขึ้นทะเบียนห้องปฏิบัติการวิเคราะห์ดัง เอกสารแนบ 13

ตารางที่ 2-11 ผลการวิเคราะห์คุณภาพน้ำใต้ดิน เก็บตัวอย่างในวันที่ 25 กันยายน 2565

ดัชนี	หน่วย	ผลการวิเคราะห์	ค่ามาตรฐาน <sup>1)</sup>	
			เกณฑ์กำหนดที่ เหมาะสม	เกณฑ์อนุโลม สูงสุด
		St.1		
pH @ 25 °C	-	6.7	7.0-8.5	6.5-9.2
Total Dissolved Solids	mg/L	50	ไม่เกิน 600	1,200
Total Hardness	mg/L as CaCO <sub>3</sub>	24	ไม่เกิน 300	500
Turbidity	NTU	<1.0	5	20

หมายเหตุ : <sup>1)</sup> ประกาศกระทรวงทรัพยากรธรรมชาติและสิ่งแวดล้อม เรื่อง กำหนดหลักเกณฑ์และมาตรการในทางวิชาการสำหรับการป้องกันด้าน  
สาธารณสุขและการ ป้องกันในเรื่องสิ่งแวดล้อมเป็นพิษ พ.ศ. 2551 ตีพิมพ์ในราชกิจจานุเบกษา เล่ม 125 ตอนพิเศษ 85 ง  
ลงวันที่ 21 พฤษภาคม 2551  
St.1 หมายถึง บ่อบาดาลบ้านเขาคลองซอ